



Liberté • Égalité • Fraternité

RÉPUBLIQUE FRANÇAISE

PRÉFET DU LOIRET

Direction départementale
de la protection des populations

Service sécurité de l'environnement industriel

AFFAIRE SUIVIE PAR : Nadège Rolain/Annick Paret
TELEPHONE : 02.38.42.42.77
BOITE FONCTIONNELLE : nadège.rolain@loiret.gouv.fr
REFERENCE : IC/ARRETE/MAURY

ORLEANS, le

12 JUL. 2012

ARRETE PREFECTORAL

**portant extension et régularisation administrative des activités
de la société MAURY IMPRIMEUR
située ZI route d'Etampes à MALESHERBES**

**Le Préfet du Loiret,
Chevalier de la Légion d'Honneur,
Officier de l'Ordre National du Mérite**

Vu le code de l'environnement et notamment son titre 1^{er} du livre V ;

VU l'arrêté préfectoral du 3 août 1990, autorisant la société MAURY IMPRIMEUR à poursuivre et à étendre l'exploitation de son établissement situé Z.I, route d'Etampes à MALESHERBES, avec mise à jour administrative ;

VU l'arrêté préfectoral du 10 novembre 1994, imposant des prescriptions complémentaires à la société MAURY IMPRIMEUR implantée à MALESHERBES, pour l'exploitation d'ateliers de charge d'accumulateurs ;

VU l'arrêté préfectoral du 21 novembre 2006, imposant des prescriptions complémentaires à la société MAURY IMPRIMEUR dans le cadre des mesures de réduction des émissions de COV ;

VU l'arrêté préfectoral du 8 octobre 2008, imposant des prescriptions complémentaires à la société MAURY IMPRIMEUR à MALESHERBES ;

VU l'arrêté préfectoral du 1^{er} décembre 2009, imposant des prescriptions complémentaires relatives aux rejets de substances dangereuses dans le milieu aquatique (première phase : surveillance initiale) à la société MAURY IMPRIMEUR à MALESHERBES ;

Vu la demande présentée le 16 avril 2009 complétée le 13 mai 2009 par la société MAURY IMPRIMEUR dont le siège social est situé Z.I route d'Etampes, BP 12, à MALESHERBES, en vue de la poursuite et l'extension des activités liées à l'impression de magazines périodiques et de publicités exercées dans son établissement de MALESHERBES implanté à la même adresse ;

Vu le dossier déposé à l'appui de sa demande ;

Vu la décision en date du 29 mai 2009 du président du tribunal administratif d'ORLEANS portant désignation du commissaire enquêteur ;

Vu l'arrêté préfectoral en date du 17 juin 2009 prescrivant une enquête publique du 4 septembre 2009 au 5 octobre 2009 inclus sur le territoire des communes de MALESHERBES, commune d'implantation de l'installation classée, COUDRAY, ORVEAU-BELLESAUVE (Loiret), BOIGNEVILLE (Essonne), NANTEAU-SUR-ESSONNE et BUTHIERS (Seine-et-Marne), communes incluses dans le périmètre d'affichage ;

Vu l'accomplissement des formalités d'affichage réalisé dans ces communes de l'avis au public ;

Vu la publication en date du 30 juillet 2009 de cet avis dans deux journaux locaux ;

Vu le registre d'enquête et l'avis du commissaire enquêteur ;

Vu l'avis du Sous-Préfet de PITHIVIERS ;

Vu l'avis émis par le conseil municipal de la commune de BUTHIERS ;

Vu les avis exprimés par les différents services et organismes consultés ;

VU les attestations du 17 et du 19 février 2010 des sociétés BRUN et CHAMPION à MALESHERBES, autorisant les sapeurs pompiers à utiliser leurs réserves d'eau de lutte, en cas d'incendie sur le site de la société MAURY IMPRIMEUR ;

Vu les courriers du pétitionnaire en dates des 19 février 2010, 27 mars 2012 et 4 mai 2012 adressés à l'inspection des installations classées ;

Vu le rapport et les propositions en date du 10 mai 2012 de l'inspection des installations classées ;

VU la notification à la société MAURY IMPRIMEUR de la date de la réunion du Conseil Départemental de l'Environnement et des Risques Sanitaires et Technologiques (CODERST) et des propositions de l'inspecteur des installations classées ;

VU l'avis du Conseil Départemental de l'Environnement et des Risques Sanitaires et Technologiques du 31 mai 2012 au cours duquel le demandeur a été entendu ;

VU la communication du projet d'arrêté au Directeur de la société MAURY IMPRIMEUR ;

CONSIDERANT les craintes exprimées par le Syndicat Intercommunal d'Assainissement et de Restauration des Cours d'Eau (SIARCE) au cours de l'enquête publique, relatives au déversement accidentel de produits de type encres, huiles et solvants sur les voiries et au risque de pollution qui pourrait atteindre la station d'épuration communale puis le milieu naturel ;

CONSIDERANT que par courrier du 19 février 2010, l'exploitant a indiqué qu'il avait supprimé le stockage de bobines de papiers sur une largeur de 10 m côté façade ouest du bâtiment n° 1, afin de limiter, en cas d'incendie, la pénétration du flux thermique de 8kW/m² sur le terrain voisin de la société INTERFORUM ;

CONSIDERANT que depuis 2011, les effluents de l'atelier d'impression ne sont plus rejetés au réseau communal unitaire et qu'ils sont évacués par une société spécialisée en tant que déchets ;

CONSIDERANT que par courrier du 27 mars 2012, le pétitionnaire a notamment informé l'inspection des installations classées de :

- la mise en place de 2 séparateurs à hydrocarbures sur les réseaux d'eaux pluviales du site avec connexion au bassin de confinement des eaux d'extinction, au second semestre 2012 ;
- la mise en place de la détection automatique d'incendie dans le bâtiment n° 1 de stockage de bobines de papiers au 1^{er} semestre 2013 ;

CONSIDERANT que par courrier du 4 mai 2012, le pétitionnaire a informé l'inspection des installations classées de la mise en place au second semestre 2012, d'une écluse au point de rejet des eaux pluviales au réseau unitaire communal, permettant de confiner les eaux polluées en cas de sinistre sur le site ;

CONSIDERANT que l'exploitant dispose de moyens de prévention et de lutte contre l'incendie : détections incendie avec alarmes sonores et visuelles, système de sprinklage, extincteurs et robinets incendie armés (RIA), poteaux incendie, exutoires de fumées ;

CONSIDERANT que l'exploitant a pris toutes mesures pour réduire l'impact des déchets sur l'environnement (mise en œuvre d'une politique de réduction et de tri des déchets à la source, valorisation ou élimination des déchets privilégiée à la mise en Centre d'Enfouissement, transport et traitement des déchets par des organismes agréés) ;

CONSIDERANT qu'en application des dispositions de l'article L 512-1 du code de l'environnement, l'autorisation ne peut être accordée que si les dangers ou inconvénients peuvent être prévenus par des mesures que spécifie l'arrêté préfectoral ;

CONSIDERANT que les conditions d'aménagement et d'exploitation fixées par l'arrêté préfectoral d'autorisation doivent tenir compte, d'une part, de l'efficacité des techniques disponibles et de leur économie, d'autre part de la qualité, de la vocation et de l'utilisation des milieux environnants, ainsi que de la gestion équilibrée de la ressource en eau ;

CONSIDERANT que les conditions légales de délivrance de l'autorisation sont réunies ;

Sur proposition du Secrétaire Général de la préfecture du Loiret ;

ARRETE

TITRE 1 - PORTEE DE L'AUTORISATION ET CONDITIONS GENERALES

CHAPITRE 1.1 BENEFICIAIRE ET PORTEE DE L'AUTORISATION

ARTICLE 1.1.1. EXPLOITANT TITULAIRE DE L'AUTORISATION

La société MAURY IMPRIMEUR dont le siège social est situé, ZI route d'Etampes, BP 12, à MALESHERBES (45331), est autorisée , sous réserve du respect des prescriptions annexées au présent arrêté, à poursuivre l'exploitation sur le territoire de la commune de MALESHERBES, à la même adresse, (coordonnées Lambert II étendu X= 604.4 km et Y= 2366.52 km), les installations détaillées dans les articles suivants.

ARTICLE 1.1.2. MODIFICATIONS ET COMPLEMENTS APPORTES AUX PRESCRIPTIONS DES ACTES ANTERIEURS

Les prescriptions des arrêtés préfectoraux du 3 août 1990, du 10 novembre 1994, du 21 novembre 2006, du 8 octobre 2008 et du 1^{er} décembre 2009 sont abrogées et remplacées par les prescriptions du présents arrêté.

ARTICLE 1.1.3. INSTALLATIONS NON VISEES PAR LA NOMENCLATURE OU SOUMISES A DECLARATION OU SOUMISES A ENREGISTREMENT

Les prescriptions du présent arrêté s'appliquent également aux autres installations ou équipements exploités dans l'établissement, qui, mentionnés ou non dans la nomenclature, sont de nature par leur proximité ou leur connexité avec une installation soumise à autorisation à modifier les dangers ou inconvénients de cette installation.

Les dispositions des arrêtés ministériels existants relatifs aux prescriptions générales applicables aux installations classées soumises à déclaration sont applicables aux installations classées soumises à déclaration incluses dans l'établissement dès lors que ces installations ne sont pas régies par le présent arrêté préfectoral d'autorisation.

Les dispositions des arrêtés ministériels existants relatifs aux prescriptions générales applicables aux installations relevant du régime de l'enregistrement sont applicables aux installations classées relevant du régime de l'enregistrement incluses dans l'établissement dès lors que ces installations ne sont pas régies par le présent arrêté préfectoral d'autorisation.

CHAPITRE 1.2 NATURE DES INSTALLATIONS

ARTICLE 1.2.1. LISTE DES INSTALLATIONS CONCERNEES PAR UNE RUBRIQUE DE LA NOMENCLATURE DES INSTALLATIONS CLASSEES

Rubrique	AS,A ,E, DC, D,NC	Libellé de la rubrique (activité)	Volume autorisé
2410-1	A	Ateliers où l'on travaille le bois ou matériaux combustibles analogues 1- La puissance installée pour alimenter l'ensemble des machines est supérieure à 200 kW	3 lignes de façonnage comprenant: - 1 ligne CORONA (250kW) - 2 lignes KOLBUS (250 kW pour les 2 lignes). Puissance totale installée : 500 kW

2450-1	A	Imprimeries ou ateliers de reproduction graphique sur tout support tel que métal, papier, carton, matières plastiques, textiles etc. utilisant une forme imprimante. 1-OFFSET utilisant des rotatives à séchage thermique.	Présence de 10 rotatives OFFSET : - 3 rotatives 16 pages - 3 rotatives 32 pages - 1 rotative 48 pages - 1 rotative 192 pages - 2 rotatives BOOKOMATIC
1530-3	D	Papier, carton ou matériaux combustibles analogues y compris les produits finis conditionnés (dépôt de) à l'exception des établissements recevant du public. Le volume susceptible d'être stocké est : 3. supérieur à 1 000 m ³ mais inférieur ou égale à 20 000 m ³	Stockage de 7500 m ³ de bobines ou de feuilles papiers et de 300 m ³ de livres de poches Volume total stocké : 7800 m ³
2910-A2	DC	Combustion à l'exclusion des installations visées par les rubriques 2770 et 2771. A. Lorsque l'installation consomme exclusivement, seuls ou en mélange, du gaz naturel, des gaz de pétrole liquéfiés, du fioul domestique, du charbon, des fiouls lourds ou de la biomasse, si la puissance thermique maximale de l'installation est : 2. Supérieure à 2 MW, mais inférieure à 20 MW	3 chaudières fonctionnant au gaz naturel : 2380 kW 3 groupes électrogènes fonctionnant au fioul : 5000 kW Puissance totale des installations : 7380kW
2925	D	Atelier de charge d'accumulateurs : La puissance maximale de courant continu utilisable pour cette opération est supérieure à 50 kW	1 atelier de charge : 250 kW 12 chargeurs disséminés dans l'usine : 15 kW pour l'ensemble Puissance totale : 265 kW
1432	NC	Liquides inflammables (stockage en réservoirs manufacturés de)	Fioul : 1 cuve semi-enterrée de 100 m ³ Alcool isopropylique : 1 cuve de 2 m ³ + 2 m ³ en atelier Capacité équivalente : 4,3 m ³
1532	NC	Dépôt de bois sec ou matériaux combustibles analogues y compris les produits finis conditionnés	Dépôt de palettes vides Volume: 500 m ³
2450-3	NC	Imprimeries ou ateliers de reproduction graphique sur tout support tel que métal, papier, carton, matières plastiques, textiles etc. utilisant une forme imprimante.	2 lignes d'impression Quantité maximale d'encre consommée : 30 kg/j
2663-2	NC	Stockage de pneumatiques et produits dont 50% au moins de la masse totale unitaire est composée de polymères (matières plastiques, caoutchoucs, élastomères, résines et adhésifs synthétiques)	Stockage de film polyéthylène pour l'emballage des livres et des palettes Volume : 15 m ³

A (Autorisation), DC (soumis au contrôle périodique) ou D (Déclaration) ou NC (Non Classé)

Volume autorisé : éléments caractérisant la consistance, le rythme de fonctionnement, le volume des installations ou les capacités maximales autorisées

ARTICLE 1.2.2. SITUATION DE L'ETABLISSEMENT

Les installations autorisées sont situées sur la communes et les parcelles suivantes :

Communes	Parcelles
MALESHERBES	Section ZL n° 16, 23, 312, 313, 316, 346, 347 et 349

CHAPITRE 1.3 CONFORMITE AU DOSSIER DE DEMANDE D'AUTORISATION

Les installations et leurs annexes, objet du présent arrêté, sont disposées, aménagées et exploitées conformément aux plans et données techniques contenus dans les différents dossiers déposés par l'exploitant. En tout état de cause, elles respectent par ailleurs les dispositions du présent arrêté, des arrêtés complémentaires et les réglementations autres en vigueur.

CHAPITRE 1.4 DUREE DE L'AUTORISATION

ARTICLE 1.4.1. DUREE DE L'AUTORISATION

La présente autorisation cesse de produire effet si l'installation n'a pas été mise en service dans un délai de trois ans ou n'a pas été exploitée durant deux années consécutives, sauf cas de force majeure.

CHAPITRE 1.5 ARRETES, INSTRUCTIONS APPLICABLES

Sans préjudice de la réglementation en vigueur, sont notamment applicables à l'établissement les prescriptions qui le concernent des textes cités ci-dessous :

Dates	Textes
04/10/10	Arrêté du 4 octobre 2010 relatif à la prévention des risques accidentels au sein des installations classées pour la protection de l'environnement soumises à autorisation
31/01/08	Arrêté relatif au registre et à la déclaration annuelle des émissions polluantes et des déchets
29/07/05	Arrêté modifié fixant le formulaire du bordereau de suivi des déchets dangereux
29/06/04	Arrêté modifié relatif au bilan de fonctionnement prévu par le décret n° 77-1133 du 21 septembre 1977 modifié
02/02/98	Arrêté du 2 février 1998 modifié relatif aux prélèvements et à la consommation d'eau ainsi qu'aux émissions de toute nature des installations classées pour la protection de l'environnement soumises à autorisation
23/01/97	Arrêté du 23 janvier 1997 modifié relatif à la limitation des bruits émis dans l'environnement par les installations classées pour la protection de l'environnement
20/08/85	Arrêté du 20 août 1985 relatif aux bruits aériens émis dans l'environnement par les installations classées.

31/03/80	Arrêté du 31 mars 1980 portant réglementation des installations électriques des établissements réglementés au titre de la législation sur les installations classées susceptibles de présenter des risques d'explosion
----------	--

CHAPITRE 1.6 RESPECT DES AUTRES LEGISLATIONS ET REGLEMENTATIONS

Les dispositions de cet arrêté préfectoral sont prises sans préjudice des autres législations et réglementations applicables, et notamment le code minier, le code civil, le code de l'urbanisme, le code du travail et le code général des collectivités territoriales, la réglementation sur les équipements sous pression.

Les droits des tiers sont et demeurent expressément réservés.

La présente autorisation ne vaut pas permis de construire.

TITRE 2 - GESTION DE L'ETABLISSEMENT

CHAPITRE 2.1 EXPLOITATION DES INSTALLATIONS

ARTICLE 2.1.1. OBJECTIFS GENERAUX

L'exploitant prend toutes les dispositions nécessaires dans la conception, l'aménagement, l'entretien et l'exploitation des installations pour :

- limiter la consommation d'eau, et limiter les émissions de polluants dans l'environnement ;
- la gestion des effluents et déchets en fonction de leurs caractéristiques, ainsi que la réduction des quantités rejetées ;
- prévenir en toutes circonstances, l'émission, la dissémination ou le déversement, chroniques ou accidentels, directs ou indirects, de matières ou substances qui peuvent présenter des dangers ou inconvénients soit pour la commodité du voisinage, soit pour la santé, la sécurité, la salubrité publiques, soit pour l'agriculture, soit pour la protection de la nature, de l'environnement et des paysages, soit pour l'utilisation rationnelle de l'énergie, soit pour la conservation des sites et des monuments ainsi que des éléments du patrimoine archéologique.

ARTICLE 2.1.2. CONSIGNES D'EXPLOITATION

L'exploitant établit des consignes d'exploitation pour l'ensemble des installations comportant explicitement les vérifications à effectuer, en conditions d'exploitation normale, en périodes de démarrage, de dysfonctionnement ou d'arrêt momentané de façon à permettre en toutes circonstances le respect des dispositions du présent arrêté.

CHAPITRE 2.2 RESERVES DE PRODUITS OU MATIERES CONSOMMABLES

ARTICLE 2.2.1. RESERVES DE PRODUITS

L'établissement dispose de réserves suffisantes de produits ou matières consommables utilisés de manière courante ou occasionnelle pour assurer la protection de l'environnement tels que manches de filtre, produits de neutralisation, liquides inhibiteurs, produits absorbants...

CHAPITRE 2.3 INTEGRATION DANS LE PAYSAGE

ARTICLE 2.3.1. PROPRETE

L'exploitant prend les dispositions appropriées qui permettent d'intégrer l'installation dans le paysage. L'ensemble des installations est maintenu propre et entretenu en permanence.

L'exploitant prend les mesures nécessaires afin d'éviter la dispersion sur les voies publiques et les zones environnantes de poussières, papiers, ...

ARTICLE 2.3.2. ESTHETIQUE

Les abords de l'installation, placés sous le contrôle de l'exploitant sont aménagés et maintenus en bon état de propreté (peinture,...).

CHAPITRE 2.4 DANGER OU NUISANCES NON PREVENUS

Tout danger ou nuisance non susceptible d'être prévenu par les prescriptions du présent arrêté est immédiatement porté à la connaissance du Préfet par l'exploitant.

CHAPITRE 2.5 INCIDENTS OU ACCIDENTS

ARTICLE 2.5.1. DECLARATION ET RAPPORT

L'exploitant est tenu à déclarer dans les meilleurs délais à l'inspection des installations classées les accidents ou incidents survenus du fait du fonctionnement de son installation qui sont de nature à porter atteinte aux intérêts mentionnés à l'article L.511-1 du code de l'environnement.

Un rapport d'accident ou, sur demande de l'inspection des installations classées, un rapport d'incident est transmis par l'exploitant à l'inspection des installations classées. Il précise notamment les circonstances et les causes de l'accident ou de l'incident, les effets sur les personnes et l'environnement, les mesures prises ou envisagées pour éviter un accident ou un incident similaire et pour en pallier les effets à moyen ou long terme.

Ce rapport est transmis sous 15 jours à l'inspection des installations classées.

CHAPITRE 2.6 RECAPITULATIF DES DOCUMENTS TENUS A LA DISPOSITION DE L'INSPECTION

L'exploitant doit établir et tenir à jour un dossier comportant les documents suivants :

- le dossier de demande d'autorisation initial,
- les plans tenus à jour,
- les récépissés de déclaration et les prescriptions générales, en cas d'installations soumises à déclaration non couvertes par un arrêté d'autorisation,
- les arrêtés préfectoraux relatifs aux installations soumises à autorisation, pris en application de la législation relative aux installations classées pour la protection de l'environnement,
- tous les documents, enregistrements, résultats de vérification et registres répertoriés dans le présent arrêté.

Ces documents peuvent être informatisés, mais dans ce cas des dispositions doivent être prises pour la sauvegarde des données.

Ce dossier doit être tenu à la disposition de l'inspection des installations classées sur le site.

CHAPITRE 2.7 RECAPITULATIF DES DOCUMENTS A TRANSMETTRE

L'exploitant doit transmettre à M. Le Préfet et/ou à l'inspection les documents suivants :

Article	Document (se référer à l'article correspondant)
Article 2.5.1.	Déclaration des accidents et incidents
Article 9.2.5.	Organisme de contrôle des émissions sonores
Article 9.3.2.	Résultats d'auto-surveillance
Article 9.4.1.	Bilan environnement annuel
Article 9.4.2.	Bilan de fonctionnement
Article 11.1.1.	Modification des installations
Article 11.1.2.	Actualisation des éléments du dossier d'autorisation d'exploiter
Article 11.1.2.	Mise à jour de l'étude de dangers
Article 11.1.5.	Changement d'exploitant
Article 11.1.6.	Cessation d'activité

TITRE 3 - PREVENTION DE LA POLLUTION ATMOSPHERIQUE

CHAPITRE 3.1 CONCEPTION DES INSTALLATIONS

ARTICLE 3.1.1. DISPOSITIONS GENERALES

L'exploitant prend toutes les dispositions nécessaires dans la conception, l'exploitation et l'entretien des installations de manière à limiter les émissions à l'atmosphère, y compris diffuses, notamment par la mise en œuvre de technologies propres, le développement de techniques de valorisation, la collecte sélective et le traitement des effluents en fonction de leurs caractéristiques et la réduction des quantités rejetées en optimisant notamment l'efficacité énergétique.

Les installations de traitement devront être conçues, exploitées et entretenues de manière à réduire à leur minimum les durées d'indisponibilité pendant lesquelles elles ne pourront assurer pleinement leur fonction.

Les installations de traitement d'effluents gazeux doivent être conçues, exploitées et entretenues de manière :

- à faire face aux variations de débit, température et composition des effluents,
- à réduire au minimum leur durée de dysfonctionnement et d'indisponibilité.

Si une indisponibilité est susceptible de conduire à un dépassement des valeurs limites imposées, l'exploitant devra prendre les dispositions nécessaires pour réduire la pollution émise en réduisant ou en arrêtant les installations concernées. L'inspection des installations classées en sera informée.

Les consignes d'exploitation de l'ensemble des installations comportent explicitement les contrôles à effectuer, en marche normale et à la suite d'un arrêt pour travaux de modification ou d'entretien, de façon à permettre en toute circonstance le respect des dispositions du présent arrêté.

Le brûlage à l'air libre est interdit à l'exclusion des essais incendie

Les produits brûlés sont identifiés en qualité et quantité.

ARTICLE 3.1.2. POLLUTIONS ACCIDENTELLES

Les dispositions appropriées sont prises pour réduire la probabilité des émissions accidentelles et pour que les rejets correspondants ne présentent pas de dangers pour la santé et la sécurité publique. La conception et l'emplacement des dispositifs de sécurité destinés à protéger les appareillages contre une surpression interne doivent être tels que cet objectif soit satisfait, sans pour cela diminuer leur efficacité ou leur fiabilité.

ARTICLE 3.1.3. ODEURS

Les dispositions nécessaires sont prises pour que l'établissement ne soit pas à l'origine de gaz odorants susceptibles d'incommoder le voisinage, de nuire à la santé ou à la sécurité publique.

L'inspection des installations classées peut demander la réalisation d'une campagne d'évaluation de l'impact olfactif de l'installation afin de permettre une meilleure prévention des nuisances

ARTICLE 3.1.4. VOIES DE CIRCULATION

Sans préjudice des règlements d'urbanisme, l'exploitant doit prendre les dispositions nécessaires pour prévenir les envols de poussières et de matières diverses :

- les voies de circulation et aires de stationnement des véhicules sont aménagées (formes de pente, revêtement, etc.), et convenablement nettoyées,
- les véhicules sortant de l'installation n'entraînent pas de dépôt de poussière ou de boue sur les voies de circulation. Pour cela des dispositions telles que le lavage des roues des véhicules doivent être prévues en cas de besoin,
- les surfaces où cela est possible sont engazonnées,
- des écrans de végétation sont mis en place le cas échéant.

Des dispositions équivalentes peuvent être prises en lieu et place de celles-ci.

ARTICLE 3.1.5. EMISSIONS DIFFUSES ET ENVOLS DE POUSSIÈRES

Les stockages de produits pulvérulents sont confinés (récipients, silos, bâtiments fermés) et les installations de manipulation, transvasement, transport de produits pulvérulents sont, sauf impossibilité technique démontrée, munies de dispositifs de capotage et d'aspiration permettant de réduire les envols de poussières. Si nécessaire, les dispositifs d'aspiration sont raccordés à une installation de dépoussiérage en vue de respecter les dispositions du présent arrêté. Les équipements et aménagements correspondants satisfont par ailleurs la prévention des risques d'incendie et d'explosion (événements pour les tours de séchage, les dépoussiéreurs...).

CHAPITRE 3.2 CONDITIONS DE REJET

ARTICLE 3.2.1. DISPOSITIONS GÉNÉRALES

Les points de rejet dans le milieu naturel doivent être en nombre aussi réduit que possible. Tout rejet non prévu au présent chapitre ou non conforme à ses dispositions est interdit.

Les ouvrages de rejet doivent permettre une bonne diffusion dans le milieu récepteur.

Les rejets à l'atmosphère sont, dans toute la mesure du possible, collectés et évacués, après traitement éventuel, par l'intermédiaire de cheminées pour permettre une bonne diffusion des rejets. La forme des conduits, notamment dans leur partie la plus proche du débouché à l'atmosphère, est conçue de façon à favoriser au maximum l'ascension des gaz dans l'atmosphère. La partie terminale de la cheminée peut comporter un convergent réalisé suivant les règles de l'art lorsque la vitesse d'éjection est plus élevée que la vitesse choisie pour les gaz dans la cheminée. L'emplacement de ces conduits est tel qu'il ne peut y avoir à aucun moment siphonnage des effluents rejetés dans les conduits ou prises d'air avoisinant. Les contours des conduits ne présentent pas de point anguleux et la variation de la section des conduits au voisinage du débouché est continue et lente.

Les poussières, gaz polluants ou odeurs sont, dans la mesure du possible, captés à la source et canalisés, sans préjudice des règles relatives à l'hygiène et à la sécurité des travailleurs.

Les conduits d'évacuation des effluents atmosphériques nécessitant un suivi, dont les points de rejet sont repris ci-après, doivent être aménagés (plate-forme de mesure, orifices, fluides de fonctionnement, emplacement des appareils, longueur droite pour la mesure des particules) de manière à permettre des mesures représentatives des émissions de polluants à l'atmosphère. En particulier les dispositions de la norme NF 44-052 (puis norme EN 13284-1) sont respectées.

Ces points doivent être aménagés de manière à être aisément accessibles et permettre des interventions en toute sécurité. Toutes les dispositions doivent également être prises pour faciliter l'intervention d'organismes extérieurs à la demande de l'inspecteur des installations classées.

Les incidents ayant entraîné le fonctionnement d'une alarme et/ou l'arrêt des installations ainsi que les causes de ces incidents et les remèdes apportés sont également consignés dans un registre.

La dilution des rejets atmosphériques est interdite.

ARTICLE 3.2.2. CONDUITS ET INSTALLATIONS RACCORDEES

N° de conduit	Installations raccordées	Combustible	Observations
1	Incinérateur régénératif commun VOCSIDIZER (épuration des gaz issus des sècheurs thermiques des rotatives Harris, Bookomatic et Timson)	Gaz	Débit max : 32 000 Nm ³ /h
2	Incinérateur intégré de la rotative Heidelberg M600	Gaz	Débit max : 4900 Nm ³ /h
3	Incinérateur intégré de la rotative KBA 618	Gaz	Débit max : 8300 Nm ³ /h
4	Chaudière bâtiment 1	Gaz	P = 520 kW
5	Chaudière n° 12146 bâtiment 2	Gaz	P = 930 kW
6	Chaudière n° 12147 bâtiment 2	Gaz	P = 930 kW
7	Dépoussiéreur Bookomatic	/	/
8	Dépoussiéreur Corona	/	
9	1 groupe électrogène	Fioul	Installations fonctionnant en secours de l'alimentation électrique principale
10	1 groupe électrogène		
11	1 groupe électrogène		

TITRE 4 PROTECTION DES RESSOURCES EN EAUX ET DES MILIEUX AQUATIQUES

CHAPITRE 4.1 PRELEVEMENTS ET CONSOMMATIONS D'EAU

ARTICLE 4.1.1. ORIGINE DES APPROVISIONNEMENTS EN EAU

Les prélèvements d'eau dans le milieu qui ne s'avèrent pas liés à la lutte contre un incendie ou aux exercices de secours, sont limités aux quantités suivantes :

Origine de la ressource	Nom de la masse d'eau ou de la commune du réseau	Prélèvement maximal annuel (m ³)
Réseau public	MALESHERBES	10000

L'exploitant prend toutes les dispositions nécessaires dans la conception et l'exploitation de ses installations, le remplacement du matériel, pour limiter la consommation d'eau de l'établissement.

ARTICLE 4.1.2. PRESCRIPTIONS SUR LES PRELEVEMENTS D'EAU ET LES REJETS AQUEUX EN CAS DE SECHERESSE

En période de sécheresse, l'exploitant doit prendre des mesures de restriction d'usage permettant :

- de limiter les prélèvements aux strictes nécessités des processus industriels,

- d'informer le personnel de la nécessité de préserver au mieux la ressource en eau par toute mesure d'économie ;
- d'exercer une vigilance accrue sur les rejets que l'établissement génère vers le milieu naturel, avec notamment des observations journalières et éventuellement une augmentation de la périodicité des analyses d'auto surveillance ;
- de signaler toute anomalie qui entraînerait une pollution du cours d'eau ou de la nappe d'eau souterraine.

Si, à quelque échéance que ce soit, l'administration décidait dans un but d'intérêt général, notamment du point de vue de la lutte contre la pollution des eaux et leur régénération, dans le but de satisfaire ou de concilier les intérêts mentionnés à l'article L.211-1 du code de l'environnement, de la salubrité publique, de la police et de la répartition des eaux, de modifier d'une manière temporaire ou définitive l'usage des avantages concédés par le présent arrêté, le permissionnaire ne pourrait réclamer aucune indemnité.

ARTICLE 4.1.3. PROTECTION DES RESEAUX D'EAU POTABLE ET DES MILIEUX DE PRELEVEMENT

Article 4.1.3.1. Réseau d'alimentation en eau potable

Un ou plusieurs réservoirs de coupure ou bacs de disconnexion ou tout autre équipement présentant des garanties équivalentes sont installés afin d'isoler les réseaux d'eaux industrielles et pour éviter des retours de substances dans les réseaux d'adduction d'eau publique.

Article 4.1.3.2. Prélèvement d'eau en nappe par forage

Les prélèvements d'eau en nappe par forage sont interdits.

CHAPITRE 4.2 COLLECTE DES EFFLUENTS LIQUIDES

ARTICLE 4.2.1. DISPOSITIONS GENERALES

Tous les effluents aqueux sont canalisés. Tout rejet d'effluent liquide non prévu au présent chapitre et au CHAPITRE 4.3 ou non conforme à leurs dispositions est interdit, et notamment les effluents industriels issus de l'atelier d'impression. .

A l'exception des cas accidentels où la sécurité des personnes ou des installations serait compromise, il est interdit d'établir des liaisons directes entre les réseaux de collecte des effluents devant subir un traitement ou être détruits et le milieu récepteur.

ARTICLE 4.2.2. PLAN DES RESEAUX

Un schéma de tous les réseaux et un plan des égouts sont établis par l'exploitant, régulièrement mis à jour, notamment après chaque modification notable, et datés. Ils sont tenus à la disposition de l'inspection des installations classées ainsi que des services d'incendie et de secours.

Le plan des réseaux d'alimentation et de collecte doit notamment faire apparaître :

- l'origine et la distribution de l'eau d'alimentation,
- les dispositifs de protection de l'alimentation (bac de disconnexion, implantation des disconnecteurs ou tout autre dispositif permettant un isolement avec la distribution alimentaire, ...)
- les secteurs collectés et les réseaux associés
- les ouvrages de toutes sortes (vannes, compteurs...)
- les ouvrages d'épuration interne avec leurs points de contrôle et les points de rejet de toute nature (interne ou au milieu).

ARTICLE 4.2.3. ENTRETIEN ET SURVEILLANCE

Les réseaux de collecte des effluents sont conçus et aménagés de manière à être curables, étanches et résister dans le temps aux actions physiques et chimiques des effluents ou produits susceptibles d'y transiter.

L'exploitant s'assure par des contrôles appropriés et préventifs de leur bon état et de leur étanchéité.

Les différentes canalisations accessibles sont repérées conformément aux règles en vigueur.

Les canalisations de transport de substances et préparations dangereuses à l'intérieur de l'établissement sont aériennes.

ARTICLE 4.2.4. PROTECTION DES RESEAUX INTERNES A L'ETABLISSEMENT

Les effluents aqueux rejetés par les installations ne sont pas susceptibles de dégrader les réseaux d'égouts ou de dégager des produits toxiques ou inflammables dans ces égouts, éventuellement par mélange avec d'autres effluents.

Article 4.2.4.1. Protection contre des risques spécifiques

Par les réseaux d'assainissement de l'établissement ne transite aucun effluent issu d'un réseau collectif externe ou d'un autre site industriel.

Article 4.2.4.2. Isolement avec les milieux

Un système doit permettre l'isolement des réseaux d'assainissement de l'établissement par rapport à l'extérieur. Ce dispositif est maintenu en état de marche, signalé et actionnable en toute circonstance localement. Son entretien préventif et leur mise en fonctionnement sont définis par consigne.

CHAPITRE 4.3 TYPES D'EFFLUENTS, LEURS OUVRAGES D'EPURATION ET LEURS CARACTERISTIQUES DE REJET AU MILIEU

ARTICLE 4.3.1. IDENTIFICATION DES EFFLUENTS

L'exploitant est en mesure de distinguer les différentes catégories d'effluents suivants :

1. Les eaux pluviales non susceptibles d'être polluées : les eaux pluviales des toitures ;
2. Les eaux pluviales susceptibles d'être polluées : les eaux pluviales de voiries et des parkings ;
3. Les eaux industrielles polluées : les effluents de l'atelier prépresse ;
4. Les eaux usées domestiques.

ARTICLE 4.3.2. COLLECTE DES EFFLUENTS

Les effluents pollués ne contiennent pas de substances de nature à gêner le bon fonctionnement des ouvrages de traitement.

La dilution des effluents est interdite. En aucun cas elle ne doit constituer un moyen de respecter les valeurs seuils de rejets fixées par le présent arrêté. Il est interdit d'abaisser les concentrations en substances polluantes des rejets par simples dilutions autres que celles résultant du rassemblement des effluents normaux de l'établissement ou celles nécessaires à la bonne marche des installations de traitement.

Les rejets directs ou indirects d'effluents dans la (les) nappe(s) d'eaux souterraines ou vers les milieux de surface non visés par le présent arrêté sont interdits.

ARTICLE 4.3.3. GESTION DES OUVRAGES : CONCEPTION, DYSFONCTIONNEMENT

La conception et la performance des installations de traitement (ou de pré-traitement) des effluents aqueux permettent de respecter les valeurs limites imposées au rejet par le présent arrêté. Elles sont entretenues, exploitées et surveillées de manière à réduire au minimum les durées

d'indisponibilité ou à faire face aux variations des caractéristiques des effluents bruts (débit, température, composition...) y compris à l'occasion du démarrage ou d'arrêt des installations.

Si une indisponibilité ou un dysfonctionnement des installations de traitement est susceptible de conduire à un dépassement des valeurs limites imposées par le présent arrêté, l'exploitant prend les dispositions nécessaires pour réduire la pollution émise en limitant ou en arrêtant si besoin les fabrications concernées.

Les dispositions nécessaires doivent être prises pour limiter les odeurs provenant du traitement des effluents ou dans les canaux à ciel ouvert (conditions anaérobies notamment).

ARTICLE 4.3.4. ENTRETIEN ET CONDUITE DES INSTALLATIONS DE TRAITEMENT

Les principaux paramètres permettant de s'assurer de la bonne marche des installations de traitement des eaux polluées sont mesurés périodiquement et portés sur un registre

La conduite des installations est confiée à un personnel compétent disposant d'une formation initiale et continue.

Un registre spécial est tenu sur lequel sont notés les incidents de fonctionnement des dispositifs de collecte, de traitement, de recyclage ou de rejet des eaux, les dispositions prises pour y remédier et les résultats des mesures et contrôles de la qualité des rejets auxquels il a été procédé.

ARTICLE 4.3.5. LOCALISATION DES POINTS DE REJET

Les réseaux de collecte des effluents générés par l'établissement aboutissent aux points de rejet qui présentent les caractéristiques suivantes :

Point de rejet vers le milieu récepteur codifié par le présent arrêté	N° 1
Nature des effluents	Eaux domestiques et eaux industrielles issues de l'atelier préresse
Exutoire du rejet	Réseau communal unitaire. (angle nord est du site)
Traitement avant rejet dans le milieu naturel	Station d'épuration de la commune de MALESHERBES
Milieu récepteur	Essonne
Condition de raccordement	Autorisation de déversement

Point de rejet vers le milieu récepteur codifié par le présent arrêté	N° 2 Au nord est du site
Nature des effluents	Eaux pluviales polluées et non polluées des 2 réseaux nord et sud du site
Traitement avant rejet	2 séparateurs à hydrocarbures pour les eaux pluviales polluées
Exutoire externe du rejet	Réseau communal unitaire
Traitement avant rejet dans le milieu naturel	Station d'épuration de la commune de MALESHERBES

Milieu récepteur	Essonne
Condition de raccordement	Autorisation de déversement

ARTICLE 4.3.6. CONCEPTION, AMENAGEMENT ET EQUIPEMENT DES OUVRAGES DE REJET

Article 4.3.6.1. Conception

Les dispositions du présent arrêté s'appliquent sans préjudice de l'autorisation (déversement d'eaux usées autres que domestiques) dans le réseau public de collecte délivrée par la collectivité à laquelle appartient le réseau public et l'ouvrage de traitement collectif, en application de l'article L.1331-10 du code de la santé publique. Cette autorisation est transmise par l'exploitant au Préfet.

Article 4.3.6.2. Aménagement

4.3.6.2.1 Aménagement des points de prélèvements

En sortie de l'atelier prépresse est prévu un point de prélèvement d'échantillons et des points de mesure (débit, température, concentration en polluant, ...).

Ces points sont aménagés de manière à être aisément accessibles et permettre des interventions en toute sécurité. Toutes les dispositions doivent également être prises pour faciliter les interventions d'organismes extérieurs à la demande de l'inspection des installations classées.

Les agents des services publics, notamment ceux chargés de la Police des eaux, doivent avoir libre accès aux dispositifs de prélèvement qui équipent les ouvrages de rejet vers le milieu récepteur.

ARTICLE 4.3.7. CARACTERISTIQUES GENERALES DE L'ENSEMBLE DES REJETS

Les effluents rejetés doivent être exempts :

- de matières flottantes,
- de produits susceptibles de dégager, en égout ou dans le milieu naturel, directement ou indirectement, des gaz ou vapeurs toxiques, inflammables ou odorantes,
- de tout produit susceptible de nuire à la conservation des ouvrages, ainsi que des matières déposables ou précipitables qui, directement ou indirectement, sont susceptibles d'entraver le bon fonctionnement des ouvrages.

Les effluents doivent également respecter les caractéristiques suivantes :

Température : < 30° c

pH : compris entre 5,5 et 8,5

Couleur : modification de la coloration du milieu récepteur mesurée en un point représentatif de la zone de mélange inférieure à 100 mg Pt/l

ARTICLE 4.3.8. GESTION DES EAUX POLLUEES ET DES EAUX RESIDUAIRES INTERNES A L'ETABLISSEMENT

Les réseaux de collecte sont conçus pour évacuer séparément chacune des diverses catégories d'eaux polluées issues des activités ou sortant des ouvrages d'épuration interne vers les traitements appropriés avant d'être évacuées vers le milieu récepteur autorisé à les recevoir.

ARTICLE 4.3.9. VALEURS LIMITES D'EMISSION DES EAUX RESIDUAIRES APRES EPURATION

Article 4.3.9.1. Rejets dans le milieu naturel ou dans une station d'épuration collective

L'exploitant est tenu de respecter, avant rejet des eaux résiduaires (effluents de l'atelier prépresse) dans le milieu récepteur considéré, les valeurs limites en concentration et flux ci-dessous définies.

Paramètres	Valeurs limites
Débit	Moyen journalier : 30 m ³ /j
	Concentration moyenne journalière
MES	85 mg/l
DCO	600 mg/l
DBO5	100 mg/l
Azote global	12 mg/l
Phosphore total	1 mg/l
Aluminium	2 mg/l

ARTICLE 4.3.10. EAUX PLUVIALES SUSCEPTIBLES D'ETRE POLLUEES

Les eaux pluviales polluées et collectées dans les installations sont éliminées vers les filières de traitement des déchets appropriées. En l'absence de pollution préalablement caractérisée, elles pourront être évacuées vers le milieu récepteur dans les limites autorisées par l'Article 4.3.11. du présent arrêté.

ARTICLE 4.3.11. VALEURS LIMITES D'EMISSION DES EAUX EXCLUSIVEMENT PLUVIALES

L'exploitant est tenu de respecter avant rejet des eaux pluviales polluées dans le milieu récepteur considéré, la valeur limite en concentration ci-dessous définie :

Référence du rejet vers le milieu récepteur : N° 2 (Cf. repérage du rejet sous l'Article 4.3.5.)

Référence du point de rejet vers le milieu récepteur	Paramètres	Concentrations moyenne journalière (mg/l)
Point de rejet n° 2	Hydrocarbures totaux	5

La superficie des toitures, aires de stockage, voies de circulation, aires de stationnement et autres surfaces imperméabilisables est de : 65255 m²

TITRE 5 - DECHETS

CHAPITRE 5.1 PRINCIPES DE GESTION

ARTICLE 5.1.1. LIMITATION DE LA PRODUCTION DE DECHETS

L'exploitant prend toutes les dispositions nécessaires dans la conception, l'aménagement, et l'exploitation de ses installations pour assurer une bonne gestion des déchets de son entreprise et en limiter la production.

A cette fin, il doit :

- limiter à la source la quantité et la toxicité de ses déchets en adoptant des technologies propres,
- trier, recycler, valoriser ses sous-produits de fabrication ;
- s'assurer du traitement ou du pré-traitement de ses déchets, notamment par voie physico-chimique, biologique ou thermique ;
- s'assurer, pour les déchets ultimes dont le volume doit être strictement limité, d'un stockage dans les meilleures conditions possibles.

ARTICLE 5.1.2. SEPARATION DES DECHETS

L'exploitant effectue à l'intérieur de son établissement la séparation des déchets (dangereux ou non) de façon à faciliter leur traitement ou leur élimination dans des filières spécifiques.

Les déchets dangereux sont définis par l'article R 541-8 du code de l'environnement

Les déchets d'emballage visés par les articles R 543-66 à R 543-72 du code de l'environnement sont valorisés par réemploi, recyclage ou toute autre action visant à obtenir des déchets valorisables ou de l'énergie.

Les huiles usagées doivent être éliminées conformément aux articles R 543-3 à R 543-15 du code de l'environnement et R 543-40 du code de l'environnement portant réglementation de la récupération des huiles usagées et ses textes d'application (arrêté ministériel du 28 janvier 1999). Elles sont stockées dans des réservoirs étanches et dans des conditions de séparation satisfaisantes, évitant notamment les mélanges avec de l'eau ou tout autre déchet non huileux ou contaminé par des PCB.

Les piles et accumulateurs usagés doivent être éliminés conformément aux dispositions des articles R 543-127 à R 543-135 du code de l'environnement relatifs à l'élimination des piles et accumulateurs usagés.

Les pneumatiques usagés doivent être éliminés conformément aux dispositions des articles R 543-137 à R 543-151 du code de l'environnement; ils sont remis à des opérateurs agréés (collecteurs ou exploitants d'installations d'élimination) ou aux professionnels qui utilisent ces déchets pour des travaux publics, de remblaiement, de génie civil ou pour l'ensilage.

Les déchets d'équipements électriques et électroniques sont enlevés et traités selon les dispositions des articles R 543-196 à R 543-201 du code de l'environnement

Les huiles usagées doivent être remises à des opérateurs agréés (ramasseurs ou exploitants d'installations d'élimination).

ARTICLE 5.1.3. CONCEPTION ET EXPLOITATION DES INSTALLATIONS INTERNES DE TRANSIT DES DECHETS

Les déchets et résidus produits, entreposés dans l'établissement, avant leur traitement ou leur élimination, doivent l'être dans des conditions ne présentant pas de risques de pollution (prévention d'un lessivage par des eaux météoriques, d'une pollution des eaux superficielles et souterraines, des envois et des odeurs) pour les populations avoisinantes et l'environnement.

En particulier, les aires de transit de déchets susceptibles de contenir des produits polluants sont réalisées sur des aires étanches et aménagées pour la récupération des éventuels liquides épandus et des eaux météoriques souillées.

L'élimination des déchets entreposés doit être faite régulièrement et aussi souvent que nécessaire, de façon à limiter l'importance et la durée des stockages temporaires. La quantité de déchets entreposés sur le site ne doit pas dépasser la quantité mensuelle produite ou la quantité d'un lot normal d'expédition vers l'installation de traitement. En tout état de cause, le stockage temporaire ne dépasse pas un an.

ARTICLE 5.1.4. DECHETS TRAITES OU ELIMINES A L'EXTERIEUR DE L'ETABLISSEMENT

L'exploitant traite ou fait éliminer les déchets produits dans des conditions propres à garantir les intérêts visés à l'article L.511-1 du code de l'environnement. Il s'assure que les installations destinataires (installations de traitement ou intermédiaires) sont régulièrement autorisées ou déclarées à cet effet au titre de la législation sur les installations classées.

ARTICLE 5.1.5. DECHETS TRAITES OU ELIMINES A L'INTERIEUR DE L'ETABLISSEMENT

Toute élimination de déchets dans l'enceinte de l'établissement est interdite.

ARTICLE 5.1.6. TRANSPORT

Chaque lot de déchets dangereux expédié vers l'extérieur doit être accompagné du bordereau de suivi établi en application de l'arrêté ministériel du 29 juillet 2005 relatif au bordereau de suivi des déchets dangereux mentionné à l'article R 541-45 du code de l'environnement.

Les opérations de transport de déchets doivent respecter les dispositions des articles R 541-49 à R 541-61 du code de l'environnement relatifs au transport par route au négoce et au courtage de déchets. La liste mise à jour des transporteurs utilisés par l'exploitant, est tenue à la disposition de l'inspection des installations classées.

ARTICLE 5.1.7. EMBALLAGES INDUSTRIELS

Les déchets d'emballages industriels doivent être éliminés dans les conditions des articles R 543-66 à R 543-72 du code de l'environnement relatifs à l'élimination des déchets et à la récupération des matériaux et relatif, notamment, aux déchets d'emballage dont les détenteurs ne sont pas des ménages.

ARTICLE 5.1.8. EAUX USEES DE L'ATELIER D'IMPRESSION

Les eaux usées issues de l'atelier d'impression sont traitées en tant que déchets conformément aux dispositions du présent chapitre.

TITRE 6 PREVENTION DES NUISANCES SONORES ET DES VIBRATIONS

CHAPITRE 6.1 DISPOSITIONS GENERALES

ARTICLE 6.1.1. AMENAGEMENTS

L'installation est construite, équipée et exploitée de façon que son fonctionnement ne puisse être à l'origine de bruits transmis par voie aérienne ou solidienne, de vibrations mécaniques susceptibles de compromettre la santé ou la sécurité du voisinage ou de constituer une nuisance pour celle-ci.

Les prescriptions de l'arrêté ministériel du 23 janvier 1997 relatif à la limitation des bruits émis dans l'environnement par les installations relevant du livre V – titre I du Code de l'Environnement, ainsi que les règles techniques annexées à la circulaire du 23 juillet 1986 relative aux vibrations mécaniques émises dans l'environnement par les installations classées sont applicables.

ARTICLE 6.1.2. VEHICULES ET ENGIN

Les véhicules de transport, les matériels de manutention et les engins de chantier utilisés à l'intérieur de l'établissement, et susceptibles de constituer une gêne pour le voisinage, sont conformes à la réglementation en vigueur (les engins de chantier doivent répondre aux dispositions des articles R 571-1 à R 571-24 du code de l'environnement).

ARTICLE 6.1.3. APPAREILS DE COMMUNICATION

L'usage de tout appareil de communication par voie acoustique (sirènes, avertisseurs, haut-parleurs ...) gênant pour le voisinage est interdit sauf si leur emploi est exceptionnel et réservé à la prévention ou au signalement d'incidents graves ou d'accidents.

CHAPITRE 6.2 NIVEAUX ACOUSTIQUES

ARTICLE 6.2.1. HORAIRES DE FONCTIONNEMENT DE L'INSTALLATION

L'installation fonctionne 24 h/24h, 358 jours par an en moyenne.

ARTICLE 6.2.2. VALEURS LIMITES D'EMERGENCE

Niveau de bruit ambiant existant dans les zones à émergence réglementée (incluant le bruit de l'établissement)	Emergence admissible pour la période allant de 7h à 22h, sauf dimanches et jours fériés	Emergence admissible pour la période allant de 22h à 7h, ainsi que les dimanches et jours fériés
Supérieur à 45 dB(A)	5 dB(A)	3 dB(A)

ARTICLE 6.2.3. NIVEAUX LIMITES DE BRUIT

Les niveaux limites de bruit ne doivent pas dépasser en limite de propriété de l'établissement les valeurs suivantes pour les différentes périodes de la journée :

PERIODES	PERIODE DE JOUR Allant de 7h à 22h, (sauf dimanches et jours fériés)	PERIODE DE NUIT Allant de 22h à 7h, (ainsi que dimanches et jours fériés)
Niveau sonore limite admissible Point 1	54.5 dB(A)	49 dB(A)
Niveau sonore limite admissible Point 2	53 dB(A)	49 dB(A)
Niveau sonore limite admissible Point 3	63 dB(A)	64 dB(A)
Niveau sonore limite admissible Point 4	53 dB(A)	52 dB(A)

Les émissions sonores dues aux activités des installations ne doivent pas engendrer une émergence supérieure aux valeurs admissibles fixées dans le tableau figurant à l'Article 6.2.2. , dans les zones à émergence réglementée.

Les zones à émergence réglementée sont définies sur le plan annexé au présent arrêté.

CHAPITRE 6.3 VIBRATIONS

En cas d'émissions de vibrations mécaniques gênantes pour le voisinage ainsi que pour la sécurité des biens ou des personnes, les points de contrôle, les valeurs des niveaux limites admissibles ainsi que la mesure des niveaux vibratoires émis seront déterminés suivant les spécifications des règles techniques annexées à la circulaire ministérielle n° 23 du 23 juillet 1986 relative aux vibrations mécaniques émises dans l'environnement par les installations classées

TITRE 7 - PREVENTION DES RISQUES TECHNOLOGIQUES

CHAPITRE 7.1 PRINCIPES DIRECTEURS

L'exploitant prend toutes les dispositions nécessaires pour prévenir les incidents et accidents susceptibles de concerner les installations et pour en limiter les conséquences. Il organise sous sa responsabilité les mesures appropriées, pour obtenir et maintenir cette prévention des risques, dans les conditions normales d'exploitation, les situations transitoires et dégradées, depuis la construction jusqu'à la remise en état du site après l'exploitation.

Il met en place le dispositif nécessaire pour en obtenir l'application et le maintien ainsi que pour détecter et corriger les écarts éventuels.

CHAPITRE 7.2 CARACTERISATION DES RISQUES

ARTICLE 7.2.1. INVENTAIRE DES SUBSTANCES OU PREPARATIONS DANGEREUSES PRESENTES DANS L'ETABLISSEMENT

L'exploitant doit avoir à sa disposition des documents lui permettant de connaître la nature et les risques des substances et préparations dangereuses présentes dans les installations, en particulier les fiches de données de sécurité. Les incompatibilités entre les substances et préparations, ainsi que les risques particuliers pouvant découler de leur mise en œuvre dans les installations considérées sont précisés dans ces documents. La conception et l'exploitation des installations en tiennent compte.

ARTICLE 7.2.2. ZONAGE DES DANGERS INTERNES A L'ETABLISSEMENT

L'exploitant identifie les zones de l'établissement susceptibles d'être à l'origine d'incendie, d'émanations toxiques ou d'explosion de par la présence de substances ou préparations dangereuses stockées ou utilisées ou d'atmosphères nocives ou explosibles pouvant survenir soit de façon permanente ou semi-permanente dans le cadre du fonctionnement normal des installations, soit de manière épisodique avec une faible fréquence et de courte durée.

Ces zones sont matérialisées par des moyens appropriés et reportées sur un plan systématiquement tenu à jour.

La nature exacte du risque (atmosphère potentiellement explosible, etc.) et les consignes à observer sont indiquées à l'entrée de ces zones et en tant que de besoin rappelées à l'intérieur de celles-ci. Ces consignes doivent être incluses dans les plans de secours s'ils existent.

Article 7.2.2.1. Stockages

Le stockage de bobines de papiers est supprimé sur une largeur de 10 m côté façade ouest à l'intérieur du bâtiment n° 1. Un marquage au sol signale clairement la zone sans stockage.

Tous les stockages extérieurs sont situés au minimum à 15 m des façades des bâtiments. Un marquage au sol signale clairement les zones sans stockage.

ARTICLE 7.2.3. INFORMATION PREVENTIVE SUR LES EFFETS DOMINO EXTERNES

L'exploitant tient les exploitants d'installations classées voisines informés des risques d'accident majeurs identifiés dans l'étude de dangers dès lors que les conséquences de ces accidents majeurs sont susceptible d'affecter les dites installations.

Il transmet copie de cette information au Préfet et à l'inspection des installations classées. Il procède de la sorte lors de chacune des révisions de l'étude des dangers ou des mises à jours relatives à la définition des périmètres ou à la nature des risques.

CHAPITRE 7.3 INFRASTRUCTURES ET INSTALLATIONS

ARTICLE 7.3.1. ACCES ET CIRCULATION DANS L'ETABLISSEMENT

L'exploitant fixe les règles de circulation applicables à l'intérieur de l'établissement. Les règles sont portées à la connaissance des intéressés par une signalisation adaptée et une information appropriée. Les voies de circulation et d'accès sont notamment délimitées, maintenues en constant état de propreté et dégagées de tout objet susceptible de gêner le passage. Ces voies sont aménagées pour que les engins des services d'incendie puissent évoluer sans difficulté.

L'ensemble des installations est efficacement clôturé sur la totalité de sa périphérie.

Article 7.3.1.1. Gardiennage et contrôle des accès

Aucune personne étrangère à l'établissement ne doit avoir libre accès aux installations.

L'exploitant prend les dispositions nécessaires au contrôle des accès, ainsi qu'à la connaissance permanente des personnes présentes dans l'établissement.

Un gardiennage est assuré en permanence. L'exploitant établit une consigne sur la nature et la fréquence des contrôles à effectuer.

Le responsable de l'établissement prend toutes dispositions pour que lui-même ou une personne déléguée techniquement compétente en matière de sécurité puisse être alerté et intervenir rapidement sur les lieux en cas de besoin y compris durant les périodes de gardiennage.

Article 7.3.1.2. Caractéristiques minimales des voies

Les voies et notamment les voies carrossables d'accès aux bâtiments et à la réserve incendie ont les caractéristiques minimales suivantes :

- Largeur utilisable : 3,00 m ;
- Hauteur libre : 3,50 m ;
- Virage rayon intérieur : 11,00 m ;
- Surlargeur $S=15/R$ dans les virages de rayon intérieur inférieur à 50 mètres ;
- Résistance : stationnement de véhicules de 16 t en charge (maximum de 9 t par essieu) ;
- Résistance au poinçonnement : 80 N/cm² sur une surface maximale de 0,20 m² ;
- Pente inférieure : 15 % ;

ARTICLE 7.3.2. BATIMENTS ET LOCAUX

Les bâtiments et locaux sont conçus et aménagés de façon à pouvoir détecter rapidement un départ d'incendie et s'opposer à la propagation d'un incendie.

A l'intérieur des ateliers, les allées de circulation sont aménagées et maintenues constamment dégagées pour faciliter la circulation et l'évacuation du personnel ainsi que l'intervention des secours en cas de sinistre.

ARTICLE 7.3.3. INSTALLATIONS ELECTRIQUES – MISE A LA TERRE

Les installations électriques doivent être conçues, réalisées et entretenues conformément aux normes en vigueur.

La mise à la terre est effectuée suivant les règles de l'art.

Le matériel électrique est entretenu en bon état et reste en permanence conforme en tout point à ses spécifications techniques d'origine.

Les conducteurs sont mis en place de manière à éviter tout court-circuit.

Une vérification de l'ensemble de l'installation électrique est effectuée au minimum une fois par an par un organisme compétent qui mentionnera très explicitement les défauts relevés dans son rapport. L'exploitant conservera une trace écrite des éventuelles mesures correctives prises.

Article 7.3.3.1. Zones à atmosphère explosive

Les dispositions de l'article 2 de l'arrêté ministériel du 31 mars 1980, portant réglementation des installations électriques des établissements réglementés au titre de la législation sur les installations classées et susceptibles de présenter des risques d'explosion, sont applicables à l'ensemble des zones de risque d'atmosphère explosive de l'établissement. Le plan des zones à risques d'explosion est porté à la connaissance de l'organisme chargé de la vérification des installations électriques.

Dans les zones où des atmosphères explosives définies conformément l'Article 7.2.2. peuvent se présenter les appareils doivent être réduits au strict minimum. Ils doivent être conformes aux dispositions du décret n° 96-1010 du 19 novembre 1996 modifié relatif aux appareils et systèmes de protection destinés à être utilisés en atmosphère explosive.

Les masses métalliques contenant et/ou véhiculant des produits inflammables et explosibles susceptibles d'engendrer des charges électrostatiques sont mises à la terre et reliées par des liaisons équipotentielles.

ARTICLE 7.3.4. CHAUFFERIES

Il existe 2 chaufferies sur le site, celles-ci sont situées dans deux locaux exclusivement réservés à cet effet et isolés des bâtiments d'exploitation par une paroi de degré REI 120. Toute communication éventuelle entre chaque local et les bâtiments se fait par une porte coupe-feu de degré EI120.

A l'extérieur de la chaufferie est installé :

- un dispositif sonore d'avertissement, en cas de mauvais fonctionnement des brûleurs ou un autre système d'alerte d'efficacité équivalente.

Le chauffage des bâtiments de stockage ou d'exploitation ne peut être réalisé que par eau chaude, vapeur produite par un générateur thermique ou autre système présentant un degré de sécurité équivalent. Les systèmes de chauffage par aérotherme à gaz ne sont pas autorisés dans les bâtiments de stockage ou d'exploitation.

Dans le cas d'un chauffage par air chaud pulsé de type indirect produit par un générateur thermique, toutes les gaines d'air chaud sont entièrement réalisées en matériaux A2 s1 d0 (M0). En particulier, les canalisations métalliques, lorsqu'elles sont calorifugées, ne sont garnies que de calorifuges en matériaux A2 s1 d0 (M0). Des clapets coupe-feu sont installés si les canalisations traversent une paroi.

Les moyens de chauffage des postes de conduite des engins de manutention, s'ils existent, présentent les mêmes garanties de sécurité que celles prévues pour les locaux dans lesquels ils circulent.

Les moyens de chauffage des bureaux de quais, s'ils existent, présentent les mêmes garanties de sécurité que celles prévues pour les locaux dans lesquels ils sont situés.

ARTICLE 7.3.5. PROTECTION CONTRE LA FOUDRE

Article 7.3.5.1. Dispositifs de protection

Les installations sur lesquelles une agression par la foudre peut être à l'origine d'événements susceptibles de porter gravement atteinte, directement ou indirectement à la sécurité des installations, à la sécurité des personnes ou à la qualité de l'environnement, sont protégées contre la foudre en application de l'arrêté ministériel en vigueur.

Les systèmes de protection contre la foudre sont conformes aux normes françaises ou à toute norme équivalente en vigueur dans un Etat membre de l'Union Européenne. En particulier, les composants de protection contre la foudre doivent être conformes à la série des normes NF EN 50164 : « Composants de protection contre la Foudre (CPF) ». Les parafoudres sont conformes à la série des normes NF EN 61643 ».

Article 7.3.5.2. Vérification des dispositifs de protection

Les agressions de la foudre sur le site sont enregistrées par un compteur de coups de foudre conforme au guide UTE C 17-106 En cas de coup de foudre enregistré, une vérification visuelle des dispositifs de protection concernés est réalisée dans un délai maximum d'un mois, par un organisme compétent. L'installation des protections fait l'objet d'une vérification complète par un organisme compétent, distinct de l'installateur, au plus tard 6 mois après leur installation.

Une vérification annuelle visuelle et une vérification complète tous les 2 ans sont réalisées par un organisme compétent. Les installations sont vérifiées conformément à la norme NF EN 62305-3.

L'exploitant tient à disposition de l'inspection des installations classées, l'analyse du risque foudre,

l'étude technique, la notice de vérification et de maintenance, le carnet de bord et les rapports de vérification de ses installations. Ces documents sont mis à jour conformément aux dispositions de l'arrêté ministériel en vigueur.

Si l'une des vérifications menées par l'exploitant fait apparaître la nécessité d'une remise en état, celle-ci est réalisée dans un délai maximum d'un mois.

CHAPITRE 7.4 GESTION DES OPERATIONS PORTANT SUR DES SUBSTANCES DANGEREUSES

ARTICLE 7.4.1. CONSIGNES D'EXPLOITATION DESTINEES A PREVENIR LES ACCIDENTS

Les opérations comportant des manipulations susceptibles de créer des risques, en raison de leur nature ou de leur proximité avec des installations dangereuses, et la conduite des installations, dont le dysfonctionnement aurait par leur développement des conséquences dommageables pour le voisinage et l'environnement (phases de démarrage et d'arrêt, fonctionnement normal, entretien...) font l'objet de procédures et instructions d'exploitation écrites et contrôlées.

Ces consignes doivent notamment indiquer :

- l'interdiction de fumer ;
- l'interdiction de tout brûlage à l'air libre ;
- l'interdiction d'apporter du feu sous une forme quelconque à proximité du dépôt ;
- l'obligation du « permis d'intervention » ou « permis de feu » ;
- les procédures d'arrêt d'urgence et de mise en sécurité de l'installation (électricité, ventilation, climatisation, chauffage, fermeture des portes coupe-feu, obturation des écoulements d'égouts notamment) ;
- les moyens d'extinction à utiliser en cas d'incendie ;
la procédure d'alerte avec les numéros de téléphone du responsable d'intervention de l'établissement, des services d'incendie et de secours.

La présence dans les ateliers de modes opératoires non validés par la hiérarchie est interdite.

ARTICLE 7.4.2. SURVEILLANCE DE L'INSTALLATION

L'exploitation doit se faire sous la surveillance de personnes nommément désignées par l'exploitant et ayant une connaissance de la conduite de l'installation et des dangers et inconvénients des produits stockés ou utilisés dans l'installation.

ARTICLE 7.4.3. VERIFICATIONS PERIODIQUES

Les installations, appareils et stockages dans lesquels sont mises en œuvre ou entreposées des substances et préparations dangereuses, ainsi que les divers moyens de secours et d'intervention font l'objet de vérifications périodiques. Il convient, en particulier, de s'assurer du bon fonctionnement de conduite et des dispositifs de sécurité.

ARTICLE 7.4.4. INTERDICTION DE FEUX

Il est interdit d'apporter du feu ou une source d'ignition sous une forme quelconque dans les zones de dangers présentant des risques d'incendie ou d'explosion sauf pour les interventions ayant fait l'objet d'un permis d'intervention spécifique.

ARTICLE 7.4.5. FORMATION DU PERSONNEL

Outre l'aptitude au poste occupé, les différents opérateurs et intervenants sur le site, y compris le personnel intérimaire, reçoivent une formation sur les risques inhérents des installations, la conduite à tenir en cas d'incident ou accident et, sur la mise en œuvre des moyens d'intervention.

ARTICLE 7.4.6. TRAVAUX D'ENTRETIEN ET DE MAINTENANCE

Tous les travaux d'extension, modification ou maintenance dans les installations ou à proximité des zones à risque inflammable, explosible et toxique sont réalisés sur la base d'un dossier préétabli définissant notamment leur nature, les risques présentés, les conditions de leur intégration au sein des installations ou unités en exploitation et les dispositions de conduite et de surveillance à adopter.

Les travaux conduisant à une augmentation des risques (emploi d'une flamme ou d'une source chaude par exemple) ne peuvent être effectués qu'après délivrance d'un « permis d'intervention » et éventuellement d'un « permis de feu » et en respectant une consigne particulière

Le « permis d'intervention » et éventuellement le « permis de feu » et la consigne particulière doivent être établis et visés par l'exploitant ou une personne qu'il aura nommément désignée. Lorsque les travaux sont effectués par une entreprise extérieure, le « permis d'intervention » et éventuellement le « permis de feu » et la consigne particulière doivent être signés par l'exploitant et l'entreprise extérieure ou les personnes qu'ils auront nommément désignées.

Article 7.4.6.1. Contenu du permis de travail, de feu

Le permis rappelle notamment :

- les motivations ayant conduit à sa délivrance,
- la durée de validité,
- la nature des dangers,
- le type de matériel pouvant être utilisé,
- les mesures de prévention à prendre, notamment les vérifications d'atmosphère, les risques d'incendie et d'explosion, la mise en sécurité des installations,
- les moyens de protection à mettre en œuvre notamment les protections individuelles, les moyens de lutte (incendie, etc.) mis à la disposition du personnel effectuant les travaux.

Tous les travaux ou interventions sont précédés, immédiatement avant leur commencement, d'une visite sur les lieux destinée à vérifier le respect des conditions prédéfinies.

A l'issue des travaux et avant la reprise de l'activité, une réception est réalisée par l'exploitant ou son représentant et le représentant de l'éventuelle entreprise extérieure pour vérifier leur bonne exécution, et l'évacuation du matériel de chantier : la disposition des installations en configuration normale est vérifiée et attestée.

Certaines interventions prédéfinies, relevant de la maintenance simple et réalisée par le personnel de l'établissement peuvent faire l'objet d'une procédure simplifiée.

Les entreprises de sous-traitance ou de services extérieures à l'établissement n'interviennent pour tout travaux ou intervention qu'après avoir obtenu une habilitation de l'établissement.

L'habilitation d'une entreprise comprend des critères d'acceptation, des critères de révocation, et des contrôles réalisés par l'établissement.

En outre, dans le cas d'intervention sur des équipements importants pour la sécurité, l'exploitant s'assure :

- en préalable aux travaux, que ceux-ci, combinés aux mesures palliatives prévues, n'affectent pas la sécurité des installations,
- à l'issue des travaux, que la fonction de sécurité assurée par lesdits éléments est intégralement restaurée.

CHAPITRE 7.5 MESURES DE MAITRISE DES RISQUES

ARTICLE 7.5.1. LISTE DES MESURES DE MAITRISE DES RISQUES

L'exploitant rédige, en tenant compte de l'étude de dangers, la liste des mesures de maîtrise des risques. Il identifie à ce titre les équipements, les paramètres, les consignes, les modes opératoires et les formations afin de maîtriser une dérive dans toutes les phases d'exploitation des installations (fonctionnement normal, fonctionnement transitoire, situation accidentelle ...) susceptible d'engendrer des conséquences graves pour l'homme et l'environnement

Cette liste est tenue à la disposition de l'inspection des installations classées et fait l'objet d'un suivi rigoureux.

Ces dispositifs sont contrôlés périodiquement et maintenus au niveau de fiabilité décrit dans l'étude de dangers, en état de fonctionnement selon des procédures écrites.

Les opérations de maintenance et de vérification sont enregistrées et archivées.

En cas d'indisponibilité d'un dispositif ou élément d'une mesure de maîtrise des risques, l'installation est arrêtée et mise en sécurité sauf si l'exploitant a défini et mis en place les mesures compensatoires dont il justifie l'efficacité et la disponibilité.

ARTICLE 7.5.2. GESTION DES ANOMALIES ET DEFAILLANCES DE MESURES DE MAITRISE DES RISQUES

Les anomalies et les défaillances des mesures de limitation des risques sont enregistrées et gérées par l'exploitant dans le cadre d'un processus d'amélioration continue selon les principales étapes mentionnées à l'alinéa suivant.

Ces anomalies et défaillances doivent :

- être signalées et enregistrées,
- être hiérarchisées et analysées
- et donner lieu dans les meilleurs délais à la définition et à la mise en place de parades techniques ou organisationnelles, dont leur application est suivie dans la durée

L'exploitant tient à la disposition de l'inspection des installations classées un registre dans lequel ces différentes étapes sont consignées.

ARTICLE 7.5.3. DOMAINE DE FONCTIONNEMENT SUR DES PROCEDES

L'exploitant établit, sous sa responsabilité les plages de variation des paramètres qui déterminent la sûreté de fonctionnement des installations. Il met en place des dispositifs permettant de maintenir ces paramètres dans les plages de fonctionnement sûr. L'installation est équipée de dispositifs d'alarme lorsque les paramètres sont susceptibles de sortir des plages de fonctionnement sûr. Le déclenchement de l'alarme entraîne des mesures automatiques ou manuelles appropriées à la correction des dérives.

ARTICLE 7.5.4. DISPOSITIF DE CONDUITE

Le dispositif de conduite des installations est conçu de façon que le personnel concerné ait immédiatement connaissance de toute dérive des paramètres de conduite par rapport aux conditions normales d'exploitation.

ARTICLE 7.5.5. SURVEILLANCE ET DETECTION DES ZONES DE DANGERS

Les salles informatiques, les locaux électriques, les chaufferies et le bâtiment n° 1 de stockage de bobines de papiers sont équipés d'un réseau de détecteurs automatiques d'incendie en nombre suffisant avec un report d'alarmes sonores et visuelles dans un local où du personnel est présent en permanence ou sur un moyen de communication embarqué.

L'exploitant tient à jour, dans le cadre de son référentiel d'exploitation, la liste de ces détecteurs avec leur fonctionnalité et détermine les opérations d'entretien destinées à maintenir leur efficacité dans le temps.

Les détecteurs fixes déclenchent, en cas de dépassement des seuils prédéterminés :

- des dispositifs d'alarme sonore et visuelle destinés au personnel assurant la surveillance de l'installation,
- une mise en sécurité de l'installation selon des dispositions spécifiées par l'exploitant.

La surveillance d'une zone de danger ne repose pas sur un seul point de détection.

Tout incident ayant entraîné le dépassement de l'un des seuils donne lieu à un compte rendu écrit tenu à la disposition de l'inspection des installations classées.

La remise en service d'une installation arrêtée à la suite d'une détection, ne peut être décidée que par une personne déléguée à cet effet, après examen détaillé des installations, et analyse de la défaillance ayant provoqué l'alarme.

ARTICLE 7.5.6. ALIMENTATION ELECTRIQUE

Les équipements et paramètres importants pour la sécurité doivent pouvoir être maintenus en service ou mis en position de sécurité en cas de défaillance de l'alimentation électrique principale.

Les réseaux électriques alimentant ces équipements importants pour la sécurité sont indépendants de sorte qu'un sinistre n'entraîne pas la destruction simultanée de l'ensemble des réseaux d'alimentation.

ARTICLE 7.5.7. UTILITES DESTINEES A L'EXPLOITATION DES INSTALLATIONS

L'exploitant assure en permanence la fourniture ou la disponibilité des utilités qui permettent aux installations de fonctionner dans leur domaine de sécurité ou alimentent les équipements importants concourant à la mise en sécurité ou à l'arrêt d'urgence des installations.

CHAPITRE 7.6 PREVENTION DES POLLUTIONS ACCIDENTELLES

ARTICLE 7.6.1. ORGANISATION DE L'ETABLISSEMENT

Une consigne écrite doit préciser les vérifications à effectuer, en particulier pour s'assurer périodiquement de l'étanchéité des dispositifs de rétention, préalablement à toute remise en service après arrêt d'exploitation, et plus généralement aussi souvent que le justifieront les conditions d'exploitation.

ARTICLE 7.6.2. ETIQUETAGE DES SUBSTANCES ET PREPARATIONS DANGEREUSES

Les fûts, réservoirs et autres emballages, les récipients fixes de stockage de produits dangereux d'un volume supérieur à 800 l portent de manière très lisible la dénomination exacte de leur contenu, le numéro et le symbole de danger défini dans la réglementation relative à l'étiquetage des substances et préparations chimiques dangereuses.

A proximité des aires permanentes de stockage de produits dangereux en récipients mobiles, les symboles de danger ou les codes correspondant aux produits doivent être indiqués de façon très lisible.

ARTICLE 7.6.3. RETENTIONS

Tout stockage fixe ou temporaire d'un liquide susceptible de créer une pollution des eaux ou des sols est associé à une capacité de rétention dont le volume est au moins égal à la plus grande des deux valeurs suivantes :

- 100 % de la capacité du plus grand réservoir,
- 50 % de la capacité des réservoirs associés.

Cette disposition n'est pas applicable aux bassins de traitement des eaux résiduaires.

Pour les stockages de récipients de capacité unitaire inférieure ou égale à 250 litres, la capacité de rétention est au moins égale à :

- dans le cas de liquides inflammables, à l'exception des lubrifiants, 50 % de la capacité totale des fûts,
- dans les autres cas, 20 % de la capacité totale des fûts,
dans tous les cas, 800 l minimum ou égale à la capacité totale lorsque celle-ci est inférieure à 800 l.

La capacité de rétention est étanche aux produits qu'elle pourrait contenir, résiste à l'action physique et chimique des fluides et peut être contrôlée à tout moment. Il en est de même pour son éventuel dispositif d'obturation qui est maintenu fermé en permanence.

Les capacités de rétention ou les réseaux de collecte et de stockage des égouttures et effluents accidentels ne comportent aucun moyen de vidange par simple gravité dans le réseau d'assainissement ou le milieu naturel.

La conception de la capacité est telle que toute fuite survenant sur un réservoir associé y soit récupérée, compte tenu en particulier de la différence de hauteur entre le bord de la capacité et le sommet du réservoir.

Ces capacités de rétention doivent être construites suivant les règles de l'art, en limitant notamment les surfaces susceptibles d'être mouillées en cas de fuite.

Les déchets et résidus produits considérés comme des substances ou préparations dangereuses sont stockés, avant leur revalorisation ou leur élimination, dans des conditions ne présentant pas de risques de pollution (prévention d'un lessivage par les eaux météoriques, d'une pollution des eaux superficielles et souterraines, des envols et des odeurs) pour les populations avoisinantes et l'environnement.

Les stockages temporaires, avant recyclage ou élimination des déchets spéciaux considérés comme des substances ou préparations dangereuses, sont réalisés sur des cuvettes de rétention étanches et aménagées pour la récupération des eaux météoriques.

ARTICLE 7.6.4. RESERVOIRS

L'étanchéité du (ou des) réservoir(s) associé(s) à la rétention doit pouvoir être contrôlée à tout moment.

Les matériaux utilisés doivent être adaptés aux produits utilisés de manière, en particulier, à éviter toute réaction parasite dangereuse. Les réservoirs non mobiles sont, de manière directe ou indirecte, ancrés au sol de façon à résister au moins à la poussée d'Archimède.

Les canalisations doivent être installées à l'abri des chocs et donner toute garantie de résistance aux actions mécaniques, physiques, chimiques ou électrolytiques. Il est en particulier interdit d'intercaler des tuyauteries flexibles entre le réservoir et les robinets ou clapets d'arrêt, isolant ce réservoir des appareils d'utilisation.

ARTICLE 7.6.5. REGLES DE GESTION DES STOCKAGES EN RETENTION

Les réservoirs ou récipients contenant des produits incompatibles ne sont pas associés à une même rétention.

Le stockage des liquides inflammables, ainsi que des autres produits, toxiques, corrosifs ou dangereux pour l'environnement, n'est autorisé sous le niveau du sol que dans des réservoirs installés en fosse maçonnée ou assimilés, et pour les liquides inflammables dans le respect des dispositions du présent arrêté.

L'exploitant veille à ce que les volumes potentiels de rétention restent disponibles en permanence. A cet effet, l'évacuation des eaux pluviales respecte les dispositions du présent arrêté.

ARTICLE 7.6.6. STOCKAGE SUR LES LIEUX D'EMPLOI

Les matières premières, produits intermédiaires et produits finis considérés comme des substances ou des préparations dangereuses sont limités en quantité stockée et utilisée dans les ateliers au minimum technique permettant leur fonctionnement normal.

ARTICLE 7.6.7. TRANSPORTS - CHARGEMENTS - DECHARGEMENTS

Les aires de chargement et de déchargement de véhicules citernes sont étanches et reliées à des rétentions dimensionnées selon les règles de l'art. Des zones adéquates sont aménagées pour le stationnement en sécurité des véhicules de transport de matières dangereuses, en attente de chargement ou de déchargement.

Le transport des produits à l'intérieur de l'établissement est effectué avec les précautions nécessaires pour éviter le renversement accidentel des emballages (arrimage des fûts...).

En particulier, les transferts de produits dangereux à l'aide de réservoirs mobiles s'effectuent suivant des parcours bien déterminés et font l'objet de consignes particulières.

Le stockage et la manipulation de produits dangereux ou polluants, solides ou liquides (ou liquéfiés) sont effectués sur des aires étanches et aménagées pour la récupération des fuites éventuelles.

Les réservoirs sont équipés de manière à pouvoir vérifier leur niveau de remplissage à tout moment et empêcher ainsi leur débordement en cours de remplissage.

Ce dispositif de surveillance est pourvu d'une alarme de niveau haut.

Les dispositions nécessaires doivent être prises pour garantir que les produits utilisés sont conformes aux spécifications techniques que requiert leur mise en œuvre, quand celles-ci conditionnent la sécurité.

ARTICLE 7.6.8. ELIMINATION DES SUBSTANCES OU PREPARATIONS DANGEREUSES

L'élimination des substances ou préparations dangereuses récupérées en cas d'accident suit prioritairement la filière déchets la plus appropriée. En tout état de cause, leur éventuelle évacuation vers le milieu naturel s'exécute dans des conditions conformes au présent arrêté.

CHAPITRE 7.7 MOYENS D'INTERVENTION EN CAS D'ACCIDENT ET ORGANISATION DES SECOURS

ARTICLE 7.7.1. DEFINITION GENERALE DES MOYENS

L'établissement est doté de moyens adaptés aux risques à défendre et répartis en fonction de la localisation de ceux-ci conformément à l'étude de dangers.

L'établissement est doté de plusieurs points de repli destinés à protéger le personnel en cas d'accident. Leur emplacement résulte de la prise en compte des scénarii développés dans l'étude des dangers et des différentes conditions météorologiques.

ARTICLE 7.7.2. DISPOSITIONS CONSTRUCTIVES

Article 7.7.2.1. Bâtiments

Les locaux ainsi que la galerie de communication et le tunnel sont équipés en partie haute de dispositifs permettant l'évacuation des fumées et gaz de combustion dégagés en cas d'incendie (lanterneaux en toiture, ouvrants en façade ou tout autre dispositif équivalent). Les commandes d'ouverture sont placées à proximité des accès. Le système de désenfumage est adapté aux risques particuliers de l'installation.

ARTICLE 7.7.3. ENTRETIEN DES MOYENS D'INTERVENTION

Les équipements sont maintenus en bon état, repérés et facilement accessibles.

L'exploitant doit pouvoir justifier, auprès de l'inspection des installations classées, de l'exécution de ces dispositions. Il doit fixer les conditions de maintenance et les conditions d'essais périodiques de ces matériels.

Les dates, les modalités de ces contrôles et les observations constatées doivent être inscrites sur un registre tenu à la disposition des services de la protection civile, d'incendie et de secours et de l'inspection des installations classées.

ARTICLE 7.7.4. RESSOURCES EN EAU ET MOUSSE

L'exploitant doit disposer de ses propres moyens de lutte contre l'incendie adaptés aux risques à défendre, et au minimum les moyens définis ci-après :

- 5 hydrants internes garantissant un débit total minimal de 330 m³/heure pour une période de 2 heures ;
- 2 réserves d'eau externes de 200 m³ et 300 m³ situées respectivement sur les sites des sociétés CHAMPION et BRUN. Ces réserves doivent permettre de pouvoir compléter les ressources internes en eau de l'établissement, à hauteur de 300 m³. Une convention est mise en place pour chaque réserve externe entre le pétitionnaire et le propriétaire de la réserve, afin d'en assurer leur disponibilité opérationnelle en toutes circonstances (maintien en eau, accessibilité, entretien,...) ;
- des extincteurs en nombre et en qualité adaptés aux risques, doivent être judicieusement répartis dans l'établissement et notamment à proximité des dépôts de matières combustibles et des postes de chargement et de déchargement des produits et déchets ;
- des robinets d'incendie armés ;
- d'un système d'extinction automatique d'incendie par sprinklage pour l'ensemble des bâtiments, déclenchant une alarme visuelle et sonore. L'apport en eau est assuré par 2 réserves d'eau incendie de 1300 m³ chacune. Chaque réserve d'eau est connectée à une moto-pompe permettant de délivrer un débit de 650 m³/h.

Les canalisations constituant le réseau d'incendie sont calculées pour obtenir les débits et pressions nécessaires en n'importe quel emplacement.

Article 7.7.4.1. Réserve d'eau incendie de 240 m³

L'établissement dispose d'une réserve incendie d'un volume de 240 m³ et implantée à moins de 150 mètres du risque à défendre.

Cette réserve peut être soit enterrée, soit aérienne. Elle doit répondre aux caractéristiques suivantes :

- En tout temps, l'aire de stationnement des engins d'incendie doit être utilisable (voirie lourde) et non-utilisée à d'autres usages.

- La surface de cette aire doit être de 32 m² pour permettre le stationnement des deux engins de lutte contre l'incendie (8 mètres par 4 mètres). La longueur doit être perpendiculaire à l'axe formé par le milieu des demi-raccords et l'aire située à 2 m des demi-raccords.
- Une pente douce (environ 2 cm par mètre) permet d'évacuer l'eau de ruissellement ou de refroidissement.
- Cette aire de stationnement doit être signalée par des pancartes très visibles précisant la destination et en même temps d'interdiction de l'utiliser à tout autre usage que celui auquel elle est destinée.
- Tout point de l'aire de stationnement doit être à au moins dix mètres du bâtiment et en dehors des flux thermiques.
- La réserve incendie doit être équipée d'1 groupe de 2 lignes d'aspiration répondant aux caractéristiques suivantes :
 - La crépine doit se situer à 30 cm minimum en dessous de la surface du bassin à son niveau le plus bas.
- Les mesures nécessaires sont prises pour éviter que des matières quelconques (feuilles, plastique ou autres) ne tombent dans le bassin et obstruent les crépines lors des mise en aspiration.
 - En fond de bassin un puisard récupère les boues ;
 - La crépine se situe à 50 cm minimum du fond de bassin ;
 - La hauteur d'aspiration est de 6 m maximum ;
 - L'extrémité de la canalisation, avant les demi raccords doit reposer sur un point fixe capable de supporter le poids de la canalisation une fois cette dernière en charge ;
 - La longueur d'aspiration est de 8 m maximum ;
 - Le diamètre de la canalisation est de 100 mm ;
 - Le demi raccord (NFB 29572) est de 100 mm et les tenons doivent être horizontaux ;
 - S'il n'est pas possible d'approcher, un ou plusieurs puits d'aspiration doivent être créés et aménagés comme décrit ci-dessus ;
 - Les raccords de mise en aspiration sont à 70 cm du sol environ. La distance entre chaque raccord doit être d'environ d'un 0,50 mètre ;
 - Le bassin est nettoyé chaque fois que cela le nécessite afin d'éviter d'avoir de l'eau croupie et chargée en diverses matières ;
 - La réserve constituée doit être protégée afin d'éviter que des eaux de ruissellement ou d'extinction ne viennent polluer cette réserve.

ARTICLE 7.7.5. CONSIGNES DE SECURITE

Sans préjudice des dispositions du code du travail, les modalités d'application des dispositions du présent arrêté sont établies, intégrées dans des procédures générales spécifiques et/ou dans les procédures et instructions de travail, tenues à jour et affichées dans les lieux fréquentés par le personnel.

Ces consignes indiquent notamment :

- l'interdiction d'apporter du feu sous une forme quelconque dans les parties de l'installation qui, en raison des caractéristiques qualitatives et quantitatives des matières mises en œuvre, stockées, utilisées ou produites, sont susceptibles d'être à l'origine d'un sinistre pouvant avoir des conséquences directes ou indirectes sur l'environnement, la sécurité publique ou le maintien en sécurité de l'installation,
- les procédures d'arrêt d'urgence et de mise en sécurité de l'installation (électricité, réseaux de fluides),

- les mesures à prendre en cas de fuite sur un récipient ou une canalisation contenant des substances dangereuses et notamment les conditions d'évacuation des déchets et eaux souillées en cas d'épandage accidentel,
- les moyens d'extinction à utiliser en cas d'incendie,
- la procédure d'alerte avec les numéros de téléphone du responsable d'intervention de l'établissement, des services d'incendie et de secours, etc.,
la procédure permettant, en cas de lutte contre un incendie, d'isoler le site afin de prévenir tout transfert de pollution vers le milieu récepteur.

ARTICLE 7.7.6. CONSIGNES GENERALES D'INTERVENTION

Des consignes écrites sont établies pour la mise en œuvre des moyens d'intervention, d'évacuation du personnel et d'appel des secours extérieurs auxquels l'exploitant aura communiqué un exemplaire. Le personnel est entraîné à l'application de ces consignes.

Article 7.7.6.1. Bassin de confinement et bassin d'orage

Les réseaux d'assainissement susceptibles de recueillir l'ensemble des eaux polluées lors d'un accident ou d'un incendie (y compris les eaux d'extinction et de refroidissement) sont raccordés à un bassin de confinement étanche aux produits collectés et d'une capacité de 1600 m³ avant rejet vers le milieu naturel. La vidange suivra les principes imposés par l'article 4.3.11 du présent arrêté traitant des eaux pluviales susceptibles d'être polluées.

Le premier flot des eaux pluviales susceptibles d'être polluées par lessivage des toitures, sols, aires de stockage, est collecté dans un bassin de confinement.

Les bassins sont confondus, leur capacité tient compte à la fois du volume des eaux de pluie et d'arrosage d'un incendie majeur sur le site. Les réseaux d'eaux pluviales du site sont raccordés au bassin de confinement.

Il est maintenu en temps normal au niveau permettant une pleine capacité d'utilisation.

Le point de rejet des eaux pluviales au réseau communal unitaire est muni d'une écluse permettant de confiner les eaux polluées en cas de sinistre sur le site

TITRE 8 - CONDITIONS PARTICULIERES APPLICABLES A CERTAINES INSTALLATIONS DE L'ETABLISSEMENT

CHAPITRE 8.1 PRESCRIPTIONS PARTICULIERES RELATIVES AUX DEPOTS DE PAPIERS (RUBRIQUE 1530)

ARTICLE 8.1.1. DETECTION AUTOMATIQUE D'INCENDIE

La détection automatique d'incendie avec transmission de l'alarme à l'exploitant est obligatoire.

ARTICLE 8.1.2. DISPOSITIONS D'EXPLOITATION APPLICABLES A TOUS LES STOCKAGES

Article 8.1.2.1. Stockage en îlots

Les produits conditionnés en masse (balle, palette, etc.) forment des îlots limités de la façon suivante :

1° Volume maximal des îlots : 10 000 m³ ;

2° Distance entre deux îlots : 10 mètres minimum.

Cette distance peut être inférieure lorsque le dépôt est équipé d'un système d'extinction automatique ou lorsque les deux îlots sont séparés par une paroi présentant les propriétés EI 120 surplombant le plus haut des deux îlots d'au moins deux mètres et débordant, au sol, la base de chacun des îlots d'au moins deux mètres ;

3° Hauteur maximale de stockage : 8 mètres ;

4° Une distance minimale de 1 mètre est maintenue entre le sommet des îlots et la base de la toiture ou le plafond ou de tout système de chauffage pour les dépôts couverts.

Article 8.1.2.2. Propreté de l'installation

Les surfaces à proximité du stockage sont maintenues propres et régulièrement nettoyées, notamment de manière à éviter les amas de poussières et de papier qui se seraient séparés des lots. Le matériel de nettoyage est adapté aux risques. Toutes précautions sont prises pour éviter les risques d'envol.

Article 8.1.2.3. Surveillance du stockage

En dehors des heures d'exploitation du stockage, une surveillance du stockage, par gardiennage ou télésurveillance, est mise en place en permanence, notamment afin de transmettre l'alerte aux services d'incendie et de secours et de leur permettre l'accès.

CHAPITRE 8.2 PRESCRIPTIONS PARTICULIERES RELATIVES AUX INSTALLATIONS DE COMBUSTION (RUBRIQUE 2910)

L'établissement est équipé d'1 chaudière de 520 kW dans le bâtiment 1 et de 2 chaudières de 930 kW chacune dans le bâtiment 2.

ARTICLE 8.2.1. INSTALLATIONS ELECTRIQUES

Un ou plusieurs dispositifs, placés à l'extérieur, doivent permettre d'interrompre en cas de besoin l'alimentation électrique de l'installation, à l'exception de l'alimentation des matériels destinés à fonctionner en atmosphère explosive, de l'alimentation en très basse tension et de l'éclairage de secours qui doit être conçu pour fonctionner en atmosphère explosive.

ARTICLE 8.2.2. EMBLEMES PRESENTANT DES RISQUES D'EXPLOSION

Les canalisations ne doivent pas être une cause possible d'inflammation et doivent être convenablement protégées contre les chocs, contre la propagation des flammes et contre l'action des produits présents dans la partie de l'installation en cause.

ARTICLE 8.2.3. ALIMENTATION EN COMBUSTIBLE

Les réseaux d'alimentation en combustible doivent être conçus et réalisés de manière à réduire les risques en cas de fuite notamment dans des espaces confinés. Les canalisations sont en tant que de besoin protégées contre les agressions extérieures (corrosion, choc, température excessive...) et repérées par les couleurs normalisées.

Un dispositif de coupure, indépendant de tout équipement de régulation de débit, doit être placé à l'extérieur des bâtiments pour permettre d'interrompre l'alimentation en combustible des appareils de combustion. Ce dispositif, clairement repéré et indiqué dans des consignes d'exploitation, doit être placé :

- * dans un endroit accessible rapidement et en toutes circonstances,
- * à l'extérieur et en aval du poste de livraison et/ou du stockage du combustible.

Il est parfaitement signalé, maintenu en bon état de fonctionnement et comporte une indication du sens de la manoeuvre ainsi que le repérage des positions ouverte et fermée.

Dans les installations alimentées en combustibles gazeux, la coupure de l'alimentation de gaz sera assurée par deux vannes automatiques (1) redondantes, placées en série sur la conduite d'alimentation en gaz. Ces vannes seront asservies chacune à des capteurs de détection de gaz (2) et un pressostat (3). Toute la chaîne de coupure automatique (détection, transmission du signal, fermeture de l'alimentation de gaz) est testée périodiquement. La position ouverte ou fermée de ces organes est clairement identifiable par le personnel d'exploitation.

Tout appareil de réchauffage d'un combustible liquide doit comporter un dispositif limiteur de la température, indépendant de sa régulation, protégeant contre toute surchauffe anormale du combustible.

La parcour des canalisations à l'intérieur des locaux où se trouvent les appareils de combustion est aussi réduit que possible.

Par ailleurs, un organe de coupure rapide doit équiper chaque appareil de combustion au plus près de celui-ci.

La consignation d'un tronçon de canalisation, notamment en cas de travaux, s'effectuera selon un cahier des charges précis défini par l'exploitant. Les obturateurs à opercule, non manoeuvrables sans fuite possible vers l'atmosphère, sont interdits à l'intérieur des bâtiments."

(1) Vanne automatique : cette vanne assure la fermeture de l'alimentation en combustible gazeux lorsqu'une fuite de gaz est détectée par un capteur. Elle est située sur le circuit d'alimentation en gaz. Son niveau de fiabilité est maximum, compte-tenu des normes en vigueur relatives à ce matériel.

(2) Capteur de détection de gaz: une redondance est assurée par la présence d'au moins deux capteurs.

(3) Pressostat : ce dispositif permet de détecter une chute de pression dans la tuyauterie. Son seuil doit être aussi élevé que possible, compte-tenu des contraintes d'exploitation.

ARTICLE 8.2.4. CONTROLE DE LA COMBUSTION

Les appareils de combustion sont équipés de dispositifs permettant d'une part, de contrôler leur bon fonctionnement et d'autre part, en cas de défaut, de mettre en sécurité l'appareil concerné et au besoin l'installation.

Les appareils de combustion sous chaudières utilisant un combustible liquide ou gazeux comportent un dispositif de contrôle de la flamme. Le défaut de son fonctionnement doit entraîner la mise en sécurité des appareils et l'arrêt de l'alimentation en combustible.

ARTICLE 8.2.5. DETECTION DE GAZ - DETECTION D'INCENDIE

Un dispositif de détection de gaz, déclenchant, selon une procédure préétablie, une alarme en cas de dépassement des seuils de danger, doit être mis en place dans les installations utilisant un combustible gazeux, exploitées sans surveillance permanente. Ce dispositif doit couper l'arrivée du combustible et interrompre l'alimentation électrique, à l'exception de l'alimentation des matériels et des équipements destinés à fonctionner en atmosphère explosive, de l'alimentation en très basse tension et de l'éclairage de secours, sans que cette manœuvre puisse provoquer d'arc ou d'étincelle pouvant déclencher une explosion.

L'emplacement des détecteurs est déterminé par l'exploitant en fonction des risques de fuite et d'incendie. Leur situation est repérée sur un plan. Ils sont contrôlés régulièrement et les résultats de ces contrôles sont consignés par écrit. La fiabilité des détecteurs est adaptée aux exigences de l'Article 8.2.3. . Des étalonnages sont régulièrement effectués.

Toute détection de gaz, au-delà de 60 % de la LIE, conduit à la mise en sécurité de toute installation susceptible d'être en contact avec l'atmosphère explosive, sauf les matériels et équipements dont le fonctionnement pourrait être maintenu, conformément aux dispositions prévues à l'Article 8.2.1.

Cette mise en sécurité est prévue dans les consignes d'exploitation.

ARTICLE 8.2.6. ENTRETIEN ET TRAVAUX

L'exploitant doit veiller au bon entretien des dispositifs de réglage, de contrôle, de signalisation et de sécurité. Ces vérifications et leurs résultats sont consignés par écrit.

Toute tuyauterie susceptible de contenir du gaz devra faire l'objet d'une vérification annuelle d'étanchéité qui sera réalisée sous la pression normale de service.

Toute intervention par point chaud sur une tuyauterie de gaz susceptible de s'accompagner d'un dégagement de gaz ne peut être engagée qu'après une purge complète de la tuyauterie concernée. A l'issue de tels travaux, une vérification de l'étanchéité de la tuyauterie doit garantir une parfaite intégrité de celle-ci. Cette vérification se fera sur la base de documents prédéfinis et de procédures écrites. Ces vérifications et leurs résultats sont consignés par écrit.

Pour des raisons liées à la nécessité d'exploitation, ce type d'intervention pourra être effectuée en dérogation au présent alinéa, sous réserve de l'accord préalable de l'inspection des installations classées.

Les soudeurs devront avoir une attestation d'aptitude professionnelle spécifique au mode d'assemblage à réaliser. Cette attestation devra être délivrée par un organisme extérieur à l'entreprise et compétent aux dispositions de l'arrêté du 16 juillet 1980.

ARTICLE 8.2.7. CONDUITE DES INSTALLATIONS

Les installations doivent être exploitées sous la surveillance permanente d'un personnel qualifié. Il vérifie périodiquement le bon fonctionnement des dispositifs de sécurité et s'assure de la bonne alimentation en combustible des appareils de combustion.

Par dérogation aux dispositions ci-dessus, l'exploitation sans surveillance humaine permanente est admise :

- * pour les générateurs de vapeur ou d'eau surchauffée lorsqu'ils répondent aux dispositions de l'arrêté ministériel du 1er février 1993 (J.O. du 3 mars 1993) relatif à l'exploitation sans présence humaine permanente ainsi que les textes qui viendraient s'y substituer ou le modifier,
- * pour les autres appareils de combustion, si le mode d'exploitation assure une surveillance permanente de l'installation permettant au personnel, soit d'agir à distance sur les paramètres de fonctionnement des appareils et de les mettre en sécurité en cas d'anomalies ou de défauts, soit de l'informer de ces derniers afin qu'il intervienne directement sur le site.

L'exploitant consigne par écrit les procédures de reconnaissance et de gestion des anomalies de fonctionnement ainsi que celles relatives aux interventions du personnel et aux vérifications périodiques du bon fonctionnement de l'installation et des dispositifs assurant sa mise en sécurité. Ces procédures précisent la fréquence et la nature des vérifications à effectuer pendant et en dehors de la période de fonctionnement de l'installation.

En cas d'anomalies provoquant l'arrêt de l'installation, celle-ci doit être protégée contre tout déverrouillage intempestif. Toute remise en route automatique est alors interdite. Le réarmement ne peut se faire qu'après élimination des défauts par du personnel d'exploitation au besoin après intervention sur le site.

ARTICLE 8.2.8. MOYENS DE LUTTE CONTRE L'INCENDIE

L'installation doit être dotée de moyens de secours contre l'incendie appropriés aux risques et conformes aux normes en vigueur. Ceux-ci sont au minimum constitués :

- * des extincteurs portatifs répartis à l'intérieur des locaux, sur les aires extérieures et les lieux présentant un risque spécifique, à proximité des dégagements, bien visibles et facilement accessibles. Leur nombre est déterminé à raison de deux extincteurs de classe 55 B au moins par appareil de combustion avec un maximum exigible de quatre lorsque la puissance de l'installation est inférieure à 10 MW. Ces moyens peuvent être réduits de moitié en cas d'utilisation d'un combustible gazeux seulement. Ils sont accompagnés d'une mention "Ne pas utiliser sur flamme gaz". Les agents d'extinction doivent être appropriés aux risques à combattre et compatibles avec les produits manipulés ou stockés :
- * une réserve d'au moins 0,1 m³ de sable maintenu meuble et sec et des pelles (hormis pour les installations n'utilisant qu'un combustible gazeux).

Ces matériels doivent être maintenus en bon état et vérifiés au moins une fois par an.

ARTICLE 8.2.9. MESURE PERIODIQUE DE LA POLLUTION REJETEE

L'exploitant fait effectuer au moins tous les trois ans, par un organisme agréé par le ministre de l'environnement, une mesure du débit rejeté et des teneurs en oxygène et en oxyde d'azote dans les gaz rejetés à l'atmosphère par les chaudières, selon les méthodes normalisées en vigueur. A défaut de méthode spécifique normalisée et lorsque les composés sont sous forme particulière ou vésiculaire, les conditions d'échantillonnage isocinétique décrites par la norme NFX 44-052 doivent être respectées.

Les rejets issus des installations doivent respecter les valeurs limites en concentration indiquées dans le tableau ci-dessous, les volumes de gaz étant rapportés à des conditions normalisées de température (273 Kelvins) et de pression (101,3 kilopascals) après déduction de la vapeur d'eau (gaz sec).

Les limites de rejet en concentration sont exprimées en milligramme par mètre cube (mg/m³) sur gaz sec, le teneur en oxygène étant ramenée 3 % en volume.

Concentrations maximales instantanées en mg/m ³	Conduits n° 4, 5 et 6 définis à l'art 3.2.2
Concentrations en O ₂	3 %
Oxyde d'azote en équivalent NO ₂	150

ARTICLE 8.2.10. ENTRETIEN DES INSTALLATIONS

Le réglage et l'entretien de l'installation se fera soigneusement et aussi fréquemment que nécessaire, afin d'assurer un fonctionnement ne présentant pas d'inconvénients pour le voisinage. Ces opérations porteront également sur les conduits d'évacuation des gaz de combustion et, le cas échéant, sur les appareils de filtration et d'épuration.

ARTICLE 8.2.11. L'INSTALLATION ET LES APPAREILS DE COMBUSTION QUI LA COMPOSENT DOIVENT EQUIPEMENT DES CHAUFFERIES

être équipés des appareils de réglage des feux et de contrôle nécessaires à l'exploitation en vue de réduire la pollution atmosphérique.

ARTICLE 8.2.12. LIVRET DE CHAUFFERIE

Les résultats des contrôles et des opérations d'entretien des installations de combustion comportant des chaudières sont portés sur le livret de chaufferie.

CHAPITRE 8.3 PRESCRIPTIONS PARTICULIERES RELATIVES AUX INSTALLATIONS DE CHARGES D'ACCUMULATEURS (RUBRIQUE 2925)

ARTICLE 8.3.1. REGLES D'IMPLANTATION

L'installation doit être implantée à une distance d'au moins 5 m des limites de propriété.

ARTICLE 8.3.2. AMENAGEMENT

Les locaux doivent être équipés en partie haute de dispositifs permettant l'évacuation des fumées et gaz de combustion dégagés en cas d'incendie (lanterneaux en toiture, ouvrants en façade ou tout autre dispositif équivalent). Les commandes d'ouverture manuelle sont placées à proximité des accès. Le système de désenfumage doit être adapté aux risques particuliers de l'installation

ARTICLE 8.3.3. IMPLANTATION - AMENAGEMENT

Article 8.3.3.1. Ventilation

Sans préjudice des dispositions du code du travail, les locaux doivent être convenablement ventilés pour éviter tout risque d'atmosphère explosible ou nocive. Le débouché à l'atmosphère de la ventilation doit être placé aussi loin que possible des habitations voisines.

ARTICLE 8.3.4. RISQUES

Article 8.3.4.1. Localisation des risques

L'exploitant recense, sous sa responsabilité et avec l'aide éventuelle d'organismes spécialisés, les parties de l'installation présentant un risque spécifique pouvant avoir des conséquences directes ou indirectes sur l'environnement, la sécurité publique ou le maintien en sécurité de l'installation électrique

Les parties d'installation présentant un risque spécifique tel qu'identifié ci-dessus, sont équipées de détecteurs d'hydrogène.

Article 8.3.4.2. Moyens de secours contre l'incendie

L'installation doit être dotée de moyens de secours contre l'incendie appropriés aux risques et conformes aux normes en vigueur, notamment :

- d'extincteurs répartis à l'intérieur des locaux, sur les aires extérieures et les lieux présentant des risques spécifiques, à proximité des dégagements, bien visibles et facilement accessibles. Les agents d'extinction doivent être appropriés aux risques à combattre et compatibles avec les produits stockés;
- d'un moyen permettant d'alerter les services d'incendie et de secours;
- de plans des locaux facilitant l'intervention des services d'incendie et de secours.

Ces matériels doivent être maintenus en bon état et vérifiés au moins une fois par an.

Article 8.3.4.3. Seuil de concentration limite en hydrogène

Pour les parties de l'installation équipées de détecteur d'hydrogène, le seuil de la concentration limite en hydrogène admise dans le local sera pris à 25% de la L.I.E. (limite inférieure d'explosivité), soit 1% d'hydrogène dans l'air. Le dépassement de ce seuil devra interrompre automatiquement l'opération de charge et déclencher une alarme.

Pour les parties de l'installation identifiées à l'article 8.3.4.1 non équipées de détecteur d'hydrogène, l'interruption des systèmes d'extraction d'air (hors interruption prévue en fonctionnement normal de l'installation) devra interrompre automatiquement, également, l'opération de charge et déclencher une alarme.

CHAPITRE 8.4 PRESCRIPTIONS RELATIVES AUX EMISSIONS DE COV ET A LA CONSOMMATION DE SOLVANTS

ARTICLE 8.4.1. EMISSIONS DE COMPOSES ORGANIQUES VOLATILS

Article 8.4.1.1. Captation

Les installations susceptibles de dégager des composés organiques volatils sont munies de dispositifs permettant de collecter à la source et de canaliser les émissions dans le respect des règles relatives à l'hygiène et la sécurité des travailleurs.

Ces dispositifs de collecte et de canalisation sont munis d'orifice obturables et accessibles aux fins des analyses précisées par le présent chapitre ou par la réglementation en vigueur.

La forme du conduit d'évacuation, notamment dans la partie la plus proche du débouché à l'atmosphère, est conçue de manière à favoriser au maximum l'ascension et la dispersion des gaz à l'atmosphère.

L'ensemble de ces installations satisfait par ailleurs la prévention des risques d'incendie et d'explosion.

Article 8.4.1.2. Définition des valeurs limites

Pour les valeurs limites de rejets fixées par le présent chapitre :

- Le débit des effluents est exprimé en mètres cubes par heure rapporté à des conditions normalisées de température (273 ° K) et de pression (101,3 kPa) après déduction de la vapeur d'eau (gaz sec).
- Les concentrations en polluants sont exprimées en grammes ou milligrammes par mètre cube rapportées aux mêmes conditions normalisées et lorsque cela est spécifié, à une teneur de référence en oxygène ou gaz carbonique.
- Les valeurs limites de rejet s'imposent à des prélèvements, mesures ou analyses moyens réalisées sur une durée qui est fonction des caractéristiques de l'effluent contrôlé, de l'appareil utilisé et du polluant, et voisine d'une demi-heure.

Sauf autorisation explicite, la dilution des effluents est interdite et ne constitue pas un moyen de traitement.

Les valeurs limites des émissions canalisées sont données en équivalent carbone. Les valeurs limites d'émissions diffuses sont données en solvants vrais.

Article 8.4.1.3. Définitions relatives aux composés organiques volatils et aux solvants

On entend par "composé organique volatil" (COV) tout composé organique, à l'exclusion du méthane, ayant une pression de vapeur de 0,01 kPa ou plus à une température de 293,15° Kelvin ou ayant une volatilité correspondante dans des conditions d'utilisation particulières.

On entend par "solvant organique" tout COV utilisé seul ou en association avec d'autres agents, sans subir de modification chimique, pour dissoudre des matières premières, des produits ou des déchets, ou utilisé comme solvant de nettoyage pour dissoudre des salissures, ou comme dissolvant, dispersant, correcteur de viscosité, correcteur de tension superficielle, plastifiant ou agent protecteur;

On entend par "consommation de solvants organiques" la quantité totale de solvants organiques utilisée dans une installation sur une période de douze mois, diminuée de la quantité de COV récupérés en interne en vue de leur réutilisation. On entend par "réutilisation" l'utilisation à des fins techniques ou commerciales, y compris en tant que combustible, de solvants organiques récupérés dans une installation. N'entrent pas dans la définition de "réutilisation" les solvants organiques récupérés qui sont évacués définitivement comme déchets;

On entend par "utilisation de solvants organiques" la quantité de solvants organiques, à l'état pur ou dans les « mélanges », qui est utilisée dans l'exercice d'une activité, y compris les solvants recyclés à l'intérieur ou à l'extérieur de l'installation, qui sont comptés chaque fois qu'ils sont utilisés pour l'exercice de l'activité;

On entend par "émission diffuse de COV" toute émission de COV dans l'air, le sol et l'eau, qui n'a pas lieu sous la forme d'émissions canalisées.

Pour le cas spécifique des COV, cette définition couvre, sauf indication contraire, les émissions retardées dues aux solvants contenus dans les produits finis.

Article 8.4.1.4. Plan de gestion des solvants

L'établissement consomme plus de 30 tonnes de solvants par an.

L'exploitant met en place un plan de gestion de solvants (PGS), mentionnant notamment les entrées et les sorties de solvants de l'installation.

Ce plan est transmis annuellement, avant le 31 mars de l'année n + 1 pour les émissions de l'année n

et informe l'inspecteur des installations classées de ses actions visant à réduire sa consommation de solvants.

Le PGS est établi conformément au guide INERIS à la date de réalisation ou de mise à jour du plan.

Les masses mises en œuvre dans le PGS sont exprimées en solvants vrais et non en équivalent carbone.

Article 8.4.1.5. Valeurs limites d'émission

La valeur limite d'émission de COV non méthanique dans les rejets canalisés, exprimée en carbone total, est de 15 mg/Nm³.

Le flux des émissions diffuses ne doit pas dépasser 5% de la quantité de solvant utilisée.

La valeur des émissions fugitives et des COV qui subsistent après traitement des gaz résiduels ne doit pas dépasser 5% de COV exprimée en % par poids de la consommation d'encres.

Article 8.4.1.6. Substances non utilisées

L'établissement n'utilise pas de substance visée par l'annexe 3 de l'arrêté ministériel du 2 février 1998 modifié. Les produits utilisés ne contiennent pas de substances à phrase de risque R40, R45, R46, R49, R60, R61 et R68.

TITRE 9 - SURVEILLANCE DES EMISSIONS ET DE LEURS EFFETS

CHAPITRE 9.1 PROGRAMME D'AUTO SURVEILLANCE

ARTICLE 9.1.1. PRINCIPE ET OBJECTIFS DU PROGRAMME D'AUTO SURVEILLANCE

Afin de maîtriser les émissions de ses installations et de suivre leurs effets sur l'environnement, l'exploitant définit et met en œuvre sous sa responsabilité un programme de surveillance de ses émissions et de leurs effets dit programme d'auto surveillance. L'exploitant adapte et actualise la nature et la fréquence de cette surveillance pour tenir compte des évolutions de ses installations, de leurs performances par rapport aux obligations réglementaires, et de leurs effets sur l'environnement.

L'exploitant décrit dans un document tenu à la disposition de l'inspection des installations classées les modalités de mesures et de mise en œuvre de son programme de surveillance, y compris les modalités de transmission à l'inspection des installations classées.

Les articles suivants définissent le contenu minimum de ce programme en terme de nature de mesure, de paramètres et de fréquence pour les différentes émissions et pour la surveillance des effets sur l'environnement, ainsi que de fréquence de transmission des données d'auto surveillance.

ARTICLE 9.1.2. MESURES COMPARATIVES

Outre les mesures auxquelles il procède sous sa responsabilité, afin de s'assurer du bon fonctionnement des dispositifs de mesure et des matériels d'analyse ainsi que de la représentativité des valeurs mesurées (absence de dérive), l'exploitant fait procéder à des mesures comparatives, selon des procédures normalisées lorsqu'elles existent, par un organisme extérieur différent de l'entité qui réalise habituellement les opérations de mesure du programme d'auto surveillance. Celui-ci doit être accrédité ou agréé par le ministère en charge de l'inspection des installations classées pour les paramètres considérés.

Ces mesures sont réalisées sans préjudice des mesures de contrôle réalisées par l'inspection des installations classées en application des dispositions des articles L.514-5 et L.514-8 du code de

l'environnement. Cependant, les contrôles inopinés exécutés à la demande de l'inspection des installations classées peuvent, avec l'accord de cette dernière, se substituer aux mesures comparatives.

CHAPITRE 9.2 MODALITES D'EXERCICE ET CONTENU DE L'AUTO SURVEILLANCE

ARTICLE 9.2.1. AUTO SURVEILLANCE DES EMISSIONS ATMOSPHERIQUES

Article 9.2.1.1. Auto surveillance des rejets atmosphériques

9.2.1.1.1 Auto surveillance par la mesure des émissions canalisées ou diffuses

Les mesures réalisées par un organisme extérieur portent sur les rejets n° 1, 2 et 3

Paramètres	Fréquence pour les conduits 1, 2 et 3 (incinérateurs COV)
Débit	Semestrielle
SO ₂	/
NO _x	/
COVNM	Semestrielle

ARTICLE 9.2.2. RELEVÉ DES PRELEVEMENTS D'EAU

Les installations de prélèvement d'eau sont munies d'un dispositif de mesure totalisateur.

Ce dispositif est relevé hebdomadairement.

Les résultats sont portés sur un registre.

ARTICLE 9.2.3. AUTO SURVEILLANCE DES EAUX RESIDUAIRES

Article 9.2.3.1. Fréquences, et modalités de l'auto surveillance de la qualité des rejets

Les dispositions minimum suivantes sont mises en œuvre :

Les mesures comparatives mentionnées à l'Article 9.1.2. sont réalisées selon la fréquence minimale suivante :

Paramètres	Rejet d'eaux industrielles en amont du point de rejet n° 1 en sortie de l'atelier préresse (Article 4.3.5.)	Point de rejet n°2 des eaux pluviales (Article 4.3.5.)	Méthode d'analyse
Débit	Trimestrielle	/	/
MES			NF EN 872
DCO			NF T 90 101
DBO ₅			NF T 90 103
Azote global			NF EN ISO : 25663+10304-1+10304 - 2+13395+26777+FDT 90045
Phosphore total			NF T 90 023

Aluminium			FDT 90119, ISO11885, ASTM 8.57.79
HCT	/	Annuelle	NF T 90 114

ARTICLE 9.2.4. AUTO SURVEILLANCE DES DECHETS

Article 9.2.4.1. Analyse et transmission des résultats d'auto surveillance des déchets

Conformément aux dispositions des articles R 541-42 à R 541-48 relatifs au contrôle des circuits de traitement des déchets, l'exploitant :

- tient à jour un registre chronologique de la production et de l'expédition des déchets dangereux ;
- procède à une déclaration annuelle sur la nature, la quantité et la destination des déchets dangereux produits conformément aux dispositions de l'article 9.4.1.1.

ARTICLE 9.2.5. AUTO SURVEILLANCE DES NIVEAUX SONORES

Article 9.2.5.1. Mesures périodiques

Une mesure de la situation acoustique est effectuée dès la date de signature du présent arrêté puis tous les 3 ans, par un organisme ou une personne qualifiée dont le choix sera communiqué préalablement à l'inspection des installations classées. Ce contrôle est effectué par référence au plan annexé au présent arrêté, indépendamment des contrôles ultérieurs que l'inspecteur des installations classées pourra demander.

CHAPITRE 9.3 SUIVI, INTERPRETATION ET DIFFUSION DES RESULTATS

ARTICLE 9.3.1. ACTIONS CORRECTIVES

L'exploitant suit les résultats des mesures qu'il réalise en application du CHAPITRE 9.2, notamment celles de son programme d'auto surveillance, les analyse et les interprète. Il prend le cas échéant les actions correctives appropriées lorsque des résultats font présager des risques ou inconvénients pour l'environnement ou d'écart par rapport au respect des valeurs réglementaires relatives aux émissions de ses installations ou de leurs effets sur l'environnement.

En particulier, lorsque la surveillance environnementale sur les eaux souterraines ou les sols fait apparaître une dérive par rapport à l'état initial de l'environnement, soit réalisé en application de l'article R 512-6 du code de l'environnement, soit reconstitué aux fins d'interprétation des résultats de surveillance, l'exploitant met en œuvre les actions de réduction complémentaires des émissions appropriées et met en œuvre, le cas échéant, un plan de gestion visant à rétablir la compatibilité entre les milieux impactés et leurs usages.

ARTICLE 9.3.2. ANALYSE ET TRANSMISSION DES RESULTATS DE L'AUTO SURVEILLANCE

Sans préjudice des dispositions de l'article R512-69 du code de l'environnement, l'exploitant établit avant la fin de chaque mois calendaire un rapport de synthèse relatif aux résultats des mesures et analyses imposées aux articles 9.2 du mois précédent. Ce rapport, traite au minimum de l'interprétation des résultats de la période considérée (en particulier cause et ampleur des écarts), des mesures comparatives mentionnées au CHAPITRE 9.1, des modifications éventuelles du programme d'auto surveillance et des actions correctives mises en œuvre ou prévues (sur l'outil de production, de traitement des effluents, la maintenance...) ainsi que de leur efficacité.

Il est tenu à la disposition permanente de l'inspection des installations classées pendant une durée de 10 ans.

Il est adressé à l'inspection des installations classées:

- Semestriellement pour l'auto surveillance des rejets atmosphériques des incinérateurs (conduits 1 à 3);
- Tous les 3 ans pour l'auto surveillance des rejets atmosphériques des chaudières (conduits 4 à 6).
- Trimestriellement pour l'autosurveillance des rejets en sortie de l'atelier prépresse ;
- Annuellement pour l'autosurveillance des eaux pluviales.

ARTICLE 9.3.3. TRANSMISSION DES RESULTATS DE L'AUTO SURVEILLANCE DES DECHETS

Les justificatifs évoqués à l'Article 9.2.4. doivent être conservés cinq ans.

ARTICLE 9.3.4. ANALYSE ET TRANSMISSION DES RESULTATS DES MESURES DE NIVEAUX SONORES

Les résultats des mesures réalisées en application du CHAPITRE 9.2 sont transmis au Préfet dans le mois qui suit leur réception avec les commentaires et propositions éventuelles d'amélioration.

CHAPITRE 9.4 BILANS PERIODIQUES

ARTICLE 9.4.1. BILAN ENVIRONNEMENT ANNUEL

Article 9.4.1.1. Déclaration annuelle des émissions polluantes

Conformément à l'arrêté ministériel du 31/01/08, relatif au registre et à la déclaration annuelle des émissions polluantes et des déchets, l'exploitant établit annuellement une déclaration annuelle des émissions polluantes et des déchets sur l'année précédente. La déclaration des données d'émission d'une année est effectuée avant le 1^{er} avril de l'année suivante si elle est faite par télédéclaration, et avant le 15 mars si elle est faite par écrit.

ARTICLE 9.4.2. BILAN DE FONCTIONNEMENT (ENSEMBLE DES REJETS CHRONIQUES ET ACCIDENTELS)

L'exploitant réalise et adresse au Préfet le bilan de fonctionnement prévu à l'article R 512-45 du code de l'environnement susvisé. Le bilan de fonctionnement est à fournir selon la périodicité réglementaire en vigueur définie dans l'arrêté ministériel du 29 juin 2004 modifié relatif au bilan de fonctionnement

Le bilan de fonctionnement qui porte sur l'ensemble des installations du site, en prenant comme référence l'étude d'impact, contient notamment :

- une évaluation des principaux effets actuels sur les intérêts mentionnés à l'article L.511-1 du code de l'environnement ;
- une synthèse des moyens actuels de prévention et de réduction des pollutions et la situation de ces moyens par rapport aux meilleures techniques disponibles ;
- les investissements en matière de prévention et de réduction des pollutions au cours de la période décennale passée ;
- l'évolution des flux des principaux polluants au cours de la période décennale passée ;
- les conditions actuelles de valorisation et d'élimination des déchets ;
- un résumé des accidents et incidents au cours de la période décennale passée qui ont pu porter atteinte aux intérêts mentionnés à l'article L.511-1 du code de l'environnement ;
- les conditions d'utilisation rationnelle de l'énergie (cette disposition ne concerne pas les installations qui ont rempli cette condition dans leur demande d'autorisation) ;

les mesures envisagées en cas d'arrêt définitif de l'exploitation (cette disposition ne concerne pas les installations qui ont rempli cette condition dans leur demande d'autorisation).

TITRE 10 - ECHEANCES

Articles	Mesures	Echéancier A compter de la date de signature du présent arrêté
Article 4.3.5.	Mise en place de 2 séparateurs hydrocarbures pour le traitement des eaux pluviales sur les réseaux nord et sud du site.	31/12/2012
/	Raccordement des réseaux d'eaux pluviales au bassin de confinement	31/12/2012
Article 4.3.6.1.	Signature d'une autorisation de déversement des eaux usées autres que domestiques entre la commune et l'industriel.	2 mois
Article 7.5.5.	Mise en place d'une détection automatique d'incendie dans le bâtiment n° 1 de stockage de bobines de papiers.	30/06/2013
Article 7.7.4.	Mise en place d'une réserve d'eau incendie et d'une aire de stationnement pour les engins de lutte contre l'incendie.	31 /12/2012
Article 7.7.4.	Signature d'une convention pour l'accès aux réserves externes d'eaux de lutte contre l'incendie, entre le pétitionnaire et les propriétaires des réserves, afin d'en assurer leur disponibilité opérationnelle en toutes circonstances (maintien en eau accessibilité, entretien,...)	Délai 1 mois
Article 7.7.6.1.	Mise en place d'une écluse au point de rejet des eaux pluviales au réseau communal unitaire permettant de confiner les eaux polluées en cas de sinistre sur le site.	31/12/2012
Article 9.2.5.1.	Mesures de niveaux sonores	Dès la date de signature du présent arrêté

TITRE 11 DISPOSITIONS GENERALES

CHAPITRE 11.1 MODIFICATIONS ET CESSATION D'ACTIVITE

ARTICLE 11.1.1. PORTER A CONNAISSANCE

Toute modification apportée par le demandeur aux installations, à leur mode d'utilisation ou à leur voisinage, et de nature à entraîner un changement notable des éléments du dossier de demande d'autorisation, est portée avant sa réalisation à la connaissance du Préfet avec tous les éléments d'appréciation.

ARTICLE 11.1.2. MISE A JOUR DES ETUDES D'IMPACT ET DE DANGERS

Les études d'impact et de dangers sont actualisées à l'occasion de toute modification importante soumise ou non à une procédure d'autorisation. Ces compléments sont systématiquement communiqués au Préfet qui pourra demander une analyse critique d'éléments du dossier justifiant des vérifications particulières, effectuée par un organisme extérieur expert dont le choix est soumis à son approbation. Tous les frais engagés à cette occasion sont supportés par l'exploitant.

L'étude de dangers est révisée lors de toute évolution des procédés mis en œuvre ou du mode d'exploitation de l'installation.

ARTICLE 11.1.3. EQUIPEMENTS ABANDONNES

Les équipements abandonnés ne doivent pas être maintenus dans les installations. Toutefois, lorsque leur enlèvement est incompatible avec les conditions immédiates d'exploitation, des dispositions matérielles interdiront leur réutilisation afin de garantir leur mise en sécurité et la prévention des accidents.

ARTICLE 11.1.4. TRANSFERT SUR UN AUTRE EMPLACEMENT

Tout transfert sur un autre emplacement des installations visées sous l'Article 1.2.1. du présent arrêté nécessite une nouvelle demande d'autorisation ou déclaration.

ARTICLE 11.1.5. CHANGEMENT D'EXPLOITANT

Dans le cas où l'établissement change d'exploitant, le successeur fait la déclaration au Préfet dans le mois qui suit la prise en charge de l'exploitation.

ARTICLE 11.1.6. CESSATION D'ACTIVITE

Sans préjudice des mesures de l'article R 512- 39-1 du code de l'environnement et pour l'application des articles R 512- 39-2 à R 512- 39-5, l'usage à prendre en compte est le suivant : Usage industriel

Lorsqu'une installation classée est mise à l'arrêt définitif, l'exploitant notifie au préfet la date de cet arrêt 3 mois au moins avant celui-ci.

La notification prévue ci-dessus indique les mesures prises ou prévues pour assurer, dès l'arrêt de l'exploitation, la mise en sécurité du site. Ces mesures comportent notamment :

- l'évacuation ou l'élimination des produits dangereux, et, pour les installations autres que les installations de stockage de déchets, celle des déchets présents sur le site ;
- des interdictions ou limitations d'accès au site ;
- la suppression des risques d'incendie et d'explosion ;

- la surveillance des effets de l'installation sur son environnement.

En outre, l'exploitant doit placer le site de l'installation dans un état tel qu'il ne puisse porter atteinte aux intérêts mentionnés à l'article L. 511-1 et qu'il permette un usage futur du site déterminé selon le(s) usage(s) prévu(s) au premier alinéa du présent article.

ARTICLE 11.1.7. SANCTIONS ADMINISTRATIVES

Faute par le demandeur de se conformer aux conditions indiquées dans le présent arrêté, le Préfet du Loiret pourra, conformément à l'article L 514-1 du code de l'environnement :

- soit obliger l'exploitant à consigner entre les mains d'un comptable public une somme répondant du montant des travaux à réaliser, laquelle sera restituée à l'exploitant au fur et à mesure de l'exécution des travaux.
- soit faire procéder d'office, aux frais de l'exploitant, à l'exécution des mesures prescrites
- soit suspendre par arrêté, après avis du Conseil Départemental de l'Environnement et des Risques Sanitaires et Technologiques, le fonctionnement de l'installation.

Ces sanctions administratives sont indépendantes des poursuites pénales qui peuvent être exercées.

ARTICLE 11.1.8. OBLIGATIONS DU MAIRE

Le Maire de MALESHERBES est chargé de :

- joindre une copie de l'arrêté au dossier relatif à cette affaire qui sera classée dans les archives de sa commune.

Ces documents pourront être communiqués sur place à toute personne concernée par l'exploitation.

- afficher à la mairie pendant une durée minimum d'un mois un extrait du présent arrêté.

Ces différentes formalités accomplies, un procès-verbal attestant leur exécution sera immédiatement transmis, par le maire de MALESHERBES, au Préfet du Loiret, Direction Départementale de la Protection des Populations – Sécurité de l'Environnement Industriel – 181 rue de Bourgogne – 45042 ORLEANS Cédex.

ARTICLE 11.1.9. AFFICHAGE

Un extrait du présent arrêté devra être affiché en permanence de façon visible, dans l'installation par les soins du bénéficiaire de l'autorisation.

ARTICLE 11.1.10. PUBLICITE

Un avis sera inséré dans deux journaux locaux ou régionaux, par les soins du Préfet du Loiret et aux frais de l'exploitant.

Un extrait de l'arrêté préfectoral sera mis en ligne sur le site Internet de la Préfecture du Loiret pendant une durée d'un mois.

ARTICLE 11.1.11. EXECUTION

Le Secrétaire général de la Préfecture du LOIRET, le Sous-Préfet de PITHIVIERS, le maire de MALESHERBES, le Directeur régional de l'environnement, de l'aménagement et du logement - Centre sont chargés, chacun en ce qui le concerne, de l'exécution du présent arrêté.

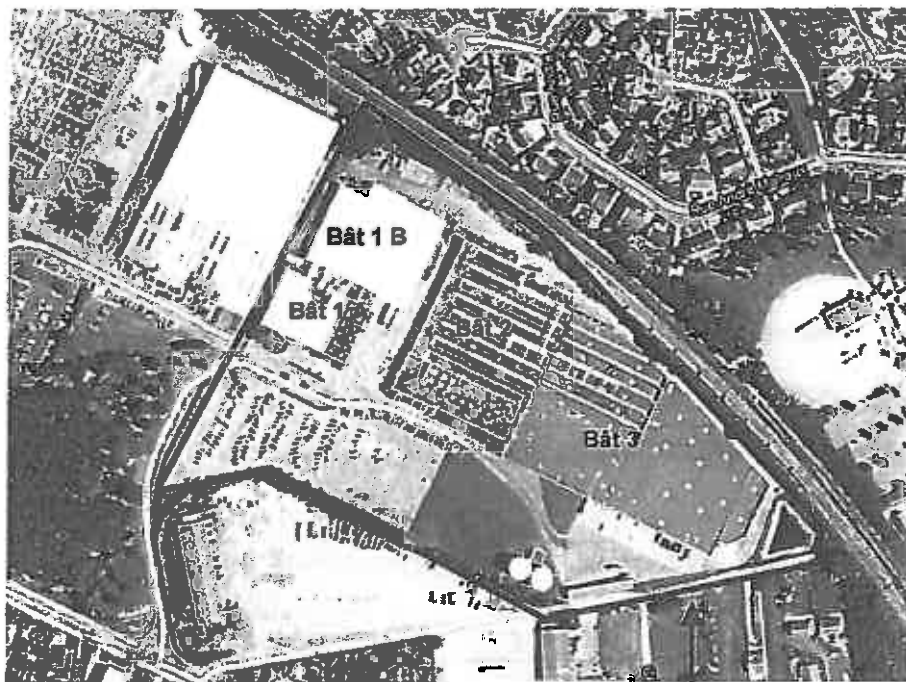
FAIT A ORLEANS, LE 12 JUL. 2012

Le Préfet,
Pour le Préfet,
Le Secrétaire Général,

Antoine GUERIN



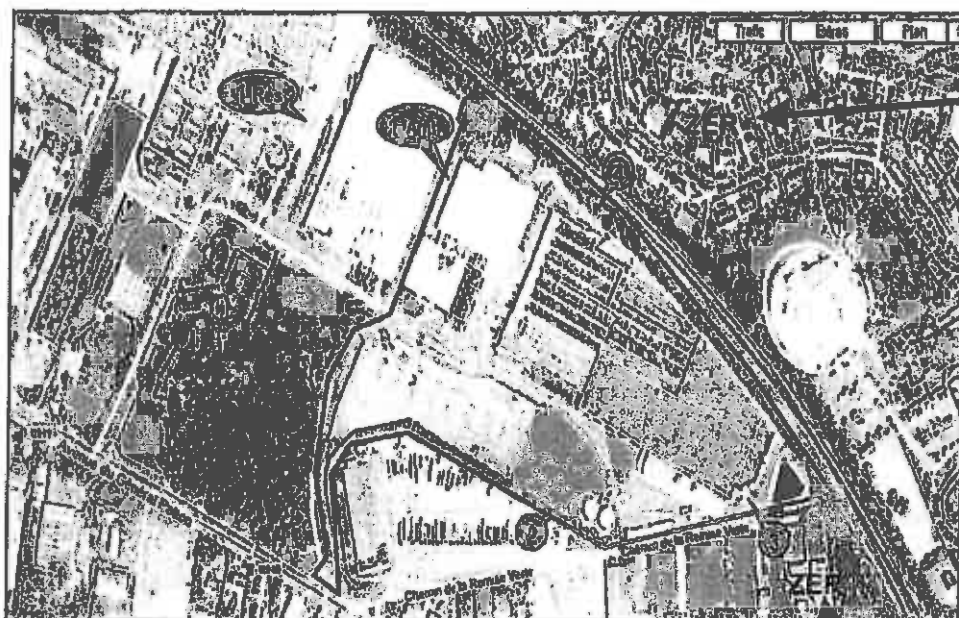
ANNEXE 1 : PLAN DE LOCALISATION DU SITE



Site MAURY IMPRIMEUR

**ANNEXE 2 :
Emissions sonores**

CARTE DE LOCALISATION DES POINTS DE MESURE



LEGENDE :

Installation :

— : Limite de propriété

Points de mesure :

② : Point de mesure de niveau de bruit

Voies et délais de recours

Recours administratifs

L'exploitant peut présenter, dans un délai de deux mois à compter de la notification du présent arrêté :

- un recours gracieux, adressé à M. le Préfet du Loiret, 181 rue de Bourgogne, 45042 ORLEANS CEDEX,
- un recours hiérarchique, adressé à Mme la Ministre de l'Ecologie, du Développement Durable et de l'Energie - Direction Générale de la Prévention des Risques - Arche de La Défense - Paroi Nord - 92055 La Défense Cedex

Le silence gardé par l'administration pendant plus de deux mois sur la demande de recours gracieux ou hiérarchique emporte décision implicite de rejet de cette demande, conformément à l'article R. 421-2 du code de justice administrative.

L'exercice d'un recours administratif ne suspend pas le délai fixé pour la saisine du tribunal administratif.

Recours contentieux

Le présent arrêté est soumis à un contentieux de pleine juridiction.

Il peut être déféré au Tribunal Administratif d'Orléans, 28 rue de la Bretonnerie, 45057 ORLEANS CEDEX 1 :

- par l'exploitant, dans un délai de deux mois à compter de la notification du présent arrêté,
- par les tiers, personnes physiques ou morales, les communes intéressées ou leurs groupements, en raison des inconvénients ou des dangers que le fonctionnement de l'installation présente pour les intérêts visés aux articles L 211.1 et L 511.1 du code de l'environnement, dans un délai d'un an à compter de la publication ou de l'affichage dudit acte, ce délai étant le cas échéant, prolongé jusqu'à l'expiration d'une période de six mois après suivant la mise en service de l'installation.

Les tiers qui n'ont acquis ou pris à bail des immeubles ou n'ont élevé des constructions dans le voisinage d'une installation classée que postérieurement à l'affichage ou à la publication de l'acte portant autorisation ou enregistrement de cette installation ou atténuant les prescriptions primitives ne sont pas recevables à déférer ledit arrêté à la juridiction administrative.

Tout recours est adressé en recommandé avec accusé-réception.

Conformément à l'article 1635 bis Q du code général des impôts, une contribution pour l'aide juridique de 35 euros devra être acquittée lors de l'introduction de l'instance, sauf dans les cas prévus au III de l'article précité, sous peine d'irrecevabilité de la requête présentée devant le Tribunal Administratif.

DIFFUSION :

- Original : dossier
- Intéressé : Société MAURY IMPRIMEUR
- M. le Sous-Préfet de PITHIVIERS
- M. le Maire de MALESHERBES
- M. l'Inspecteur des Installations Classées
Direction Régionale de l'Environnement, de l'Aménagement et du Logement
Subdivision du Loiret - Avenue de la Pomme de Pin - Le Concy
45590 SAINT CYR EN VAL
- M. le Directeur Régional de l'Environnement, de l'Aménagement et du Logement
Service Environnement Industriel et Risques – 6 rue Charles de Coulomb – 45077
ORLEANS Cédex
Service eau et Biodiversité – 5 avenue Buffon – BP 6507 – 45064 ORLEANS Cédex 2
- M. le Directeur Départemental des Territoires
- M. le Directeur Général de l'Agence Régionale de Santé
Délégation Territoriale du Loiret – Unité Santé Environnement
- M. le Directeur des Services Départementaux d'Incendie et de Secours
- M. le Chef de l'UT 45 de la Direction Régionale de l'Entreprise, de la Concurrence, de la
Consommation, du Travail et de l'Emploi
- M. le Directeur Régional des Affaires Culturelles



